

Документ подписан простой электронной подписью

Информация о владельце:

ФИО: Емельянов Сергей Геннадьевич

Должность: ректор

Дата подписания: 16.01.2017 17:11:28

Уникальный программный ключ:

9ba7d3e34c012eba476ff72d064cf2781953be730df2374d16f3c0ce536ff0fc6

**Федеральное государственное бюджетное
образовательное учреждение высшего образования
«Юго-Западный государственный университет»
(ЮЗГУ)**

**ПАСПОРТ ДОСТУПНОСТИ
объекта социальной
инфраструктуры (ОСИ)**

**Здание столовой ЮЗГУ (Литер Б),
305040, Курская область, г. Курск,
улица 50 лет Октября, д. 94**

Наименование объекта, адрес

г.Курск

- 1.10. Территориальная принадлежность (*федеральная, региональная, муниципальная*): федеральная;
- 1.11. Вышестоящая организация (*наименование*): Министерство образования и науки Российской Федерации;
- 1.12. Адрес вышестоящей организации, другие координаты: 125993, г. Москва, улица Тверская, д. 11, ГСП-3, тел. +7 (495) 539 55 19, сайт - <http://минобрнауки.рф>.

2. Характеристика деятельности организации на объекте (По обслуживанию населения)

- 2.1 Сфера деятельности (*здравоохранение, образование, социальная защита, физическая культура и спорт, культура, связь и информация, транспорт, жилой фонд, потребительский рынок и сфера услуг, другое*): сфера услуг.
- 2.2 Виды оказываемых услуг: оказание сервисного обслуживания населению.
- 2.3 Форма оказания услуг (*на объекте, с длительным пребыванием, в т.ч. проживанием, на дому, дистанционно*): на объекте.
- 2.4 Категории обслуживаемого населения по возрасту (*дети, взрослые трудоспособного возраста, пожилые; все возрастные категории*): все возрастные категории.
- 2.5 Категории обслуживаемых инвалидов: инвалиды, передвигающиеся на кресло-коляске, инвалиды с нарушениями опорно-двигательного аппарата; нарушениями зрения, нарушениями слуха, другие категории инвалидов и маломобильных групп населения (далее по тексту – МГН).
- 2.6 Плановая мощность: посещаемость (количество обслуживаемых в день) вместимость, пропускная способность 250 чел., одновременное пребывание 250 чел.
- 2.7 Участие в исполнении ИПР инвалида, ребенка-инвалида (да, нет): нет.

3. Состояние доступности объекта

3.1 Путь следования к объекту пассажирским транспортом

(Описать маршрут движения с использованием пассажирского транспорта)

1) По ул. 50 лет Октября до остановки «Юго-западный университет» всего 34 маршрута на общественном транспорте (автобус, маршрутное такси, трамвай):

На автобусе - 16 маршрутов №№:

- 3 (Малых – ПАТП)
- 26 (Красная пл. – СЧПУ)
- 27а (Косухина - 2-я Агрегатная)
- 40 (Косухина – КПК)
- 41 (Аэропорт – Косухина)
- 58а (2-я Агрегатная - проспект Клыкова)

63 (Косухина – Аэропорт)
78 (Клыкова - Ж/д вокзал)
78а (Крюкова - Ж/д вокзал)
83 (Магазин Колобок - Магазин Колобок)
84 (Орловская – Аэропорт)
85 (Орловская - 2-я Агрегатная)
86 (Орловская - Ж/д вокзал)
93 (Косухина – Косухина) (кольцевой)
95 (Орловская – КПК)
99 (Майский бульвар - пос. Северный)

На трамвае - 2 маршрута №№:

2 (Автовокзал-Ж/д вокзал)
3 (Автовокзал – Завод Химволокно)

На маршрутном такси - 16 маршрутов №№:

113 (Автовокзал - пос. Духовец)
201 (Малышева – СЧПУ)
206 (Магазин Колобок - 3-я Агрегатная)
221 (Крюкова - Магазин Колобок)
223 (Клыкова – Малышева)
227 (Косухина - пос. Северный)
228 (пос. Северный - Торговый центр)
254 (пос. Берёзовая роща – Гагарина)
257 (Малых – Косухина)
258 (СЧПУ – Крюкова)
262 (Метеостанция – Малышева)
267 (Завод Силикатный - пос. Берёзовая роща)
270 (1-я Строительная - пос. Берёзовая роща)
277 (Клыкова - Московская пл.)
278 (Косухина – Аэропорт)
452 (Автовокзал - пос. им. Маршала Жукова)

2) По ул. Студенческая в сторону ул.Косухина до остановки «Северо-западный рынок» всего 6 маршрутов на общественном транспорте (автобус, маршрутное такси):

На автобусе - 3 маршрута №№:

78 (Ж/д вокзал – Клыкова)
78а (Ж/д вокзал – Крюкова)
93 кольцевой (Косухина – Косухина)

На маршрутном такси - 3 маршрута №№:

223 (Малышева – Клыкова)
227 (пос. Северный – Косухина)

265 (пос. Северный - Сельскохозяйственный рынок)

3) По ул. Студенческая в сторону ул.50 лет Октября до остановки «Северо-западный рынок» всего 9 маршрутов на общественном транспорте (автобус, маршрутное такси):

На автобусе -4 маршрута №№:

20 (ДК Волокно – Косухина)

78 (Клыкова - Ж/д вокзал)

78а (Крюкова - Ж/д вокзал)

93 кольцевой (Косухина – Косухина)

На маршрутном такси - 5 маршрутов №№:

73 (Крюкова – Пучковка)

223 (Клыкова – Малышева)

227 (Косухина - пос. Северный)

265(Сельскохозяйственный рынок - пос. Северный)

289 (Областной онкологический диспансер – Пучковка)

4) По ул.Аэродромная до остановки «Улица Аэродромная (Горгаз)» всего 4 маршрута на общественном транспорте (маршрутное такси и трамвай):

На маршрутном такси - 2 маршрута №№:

240 (Магазин Полет – Клыкова)

288 (Чайковского-Клыкова)

На трамвае - 2 маршрута №№:

2 (Автовокзал -Ж/д вокзал)

3 (Автовокзал - Завод Химволокно)

Наличие адаптированного пассажирского транспорта к объекту: нет;

3.2 Путь к объекту от ближайшей остановки пассажирского транспорта:

3.2.1 расстояние до объекта от остановки транспорта: 400 м;

3.2.2 время движения (пешком): 8 минут;

3.2.3 наличие выделенного от проезжей части пешеходного пути (да, нет),

3.2.4 Перекрестки: нерегулируемые; регулируемые, со звуковой сигнализацией, таймером;

3.2.5 Информация на пути следования к объекту: акустическая, тактильная, визуальная; нет;

3.2.6 Перепады высоты на пути: есть, нет (перепады высот в виде бордюрного камня более 1,5 см на пути следования от остановок общественного транспорта «Улица Аэродромная (Горгаз)» (трамвай,

маршрутное такси) (см. фото №№ 181,182), «Северо-западный рынок» (см. фото №194); в виде наружной лестницы на пути следования от остановки общественного транспорта «Юго-западный университет» (трамвай) (см. фото №№ 205-208, 211, 231), покрытие пешеходного пути от остановки общественного транспорта «Юго-западный университет» (автобус, маршрутное такси) неровное, частично отсутствует асфальтное покрытие (перепад высот до 20 см) (см. фото №№ 231, 232) (п.4.1.8 СП 59.13330.2012 (с Изменением №1).

Их обустройство для инвалидов на коляске: *да, нет.*

Отсутствуют наземные тактильные указатели, выполняющие предупредительную функцию на покрытии пешеходных путей перед пешеходными переходами (см. фото №№ 182, 187, 205, 231) и другими препятствиями на пешеходных путях (ревизионный люк на пути следования от трамвайной общественной остановки «Юго-западный университет» (см. фото № 230).

Ближайшие к объекту остановки общественного транспорта «Юго-западный университет», «Северо-западный рынок», «Улица Аэродромная (Горгаз) не оборудованы и не доступны для МГН (отсутствует линия безопасности на расстоянии 420 мм от края бордюра)

На остановках отсутствует схема движения к объекту для МГН.

3.3 Организация доступности объекта для инвалидов – форма обслуживания*

№ п/п	Категория инвалидов (Вид нарушения)	Вариант организации доступности объекта (Формы обслуживания)*
1.	Все категории инвалидов и МГН	ВНД
	<i>в том числе инвалиды:</i>	
2	Передвигающиеся на креслах-колясках	ВНД
3	с нарушениями опорно-двигательного аппарата	ВНД
4	с нарушениями зрения	ВНД
5	с нарушениями слуха	ВНД
6	с нарушениями умственного развития	ВНД

* - указывается один из вариантов: «А», «Б», «ДУ», «ВНД».

- вариант «А» - доступность всех зон и помещений (универсальная);
- вариант «Б» - выделены для обслуживания инвалидов специальные участки и помещения;
- вариант «ДУ» - обеспечена условная доступность: помощь сотрудника организации на объекте, либо услуги представляются на дому или дистанционно;
- «ВНД» - временно недоступно: доступность не организована.

3.4 Состояние доступности основных структурно-функциональных зон

№ п \п	Основные структурно-функциональные зоны	Состояние доступности, в том числе для основных категорий инвалидов**
1	Территория, прилегающая к зданию (участок)	ДЧ-В
2	Вход (входы) в здание	ВНД- И (К, О, С), ДЧ-И (Г, У)
3	Путь (пути) движения внутри здания (в т.ч. пути эвакуации)	ВНД- И (К, О, С), ДЧ-И (Г, У)
4	Зона целевого назначения здания (целевого посещения объекта)	ВНД - И (К, О, С), ДУ-И (Г, У)
5	Санитарно-гигиенические помещения	ВНД
6	Система информации и связи (на всех зонах)	ВНД
7	Пути движения к объекту (от остановки транспорта)	ВНД-И (К, С), ДЧ-И (О, Г, У)

** Указывается: ДП-В - доступно полностью всем; ДП-И (К, О, С, Г, У) – доступно полностью избирательно (указать категории инвалидов); ДЧ-В - доступно частично всем; ДЧ-И (К, О, С, Г, У) – доступно частично избирательно (указать категории инвалидов); ДУ - доступно условно, ВНД – временно недоступно

Формы инвалидности:

- К - инвалиды, передвигающиеся на креслах-колясках
- О - инвалиды с нарушениями опорно-двигательного аппарата
- С - инвалиды с нарушениями зрения
- Г – инвалиды с нарушениями слуха
- У – другие категории инвалидов и МГН

3.5. Итоговое заключение о состоянии доступности ОСИ:

По результатам комплексной оценки состояния доступности основных функциональных зон всем категориям инвалидов (по основным критериям доступности) объект признан **временно недоступным (ВНД)**, в связи с тем, что архитектурно-планировочные и организационные решения отсутствуют либо требуют дополнительных согласований (параметры структурно-планировочных элементов не соответствуют нормативным требованиям СП 59.1330.2012, СП 31.102.99, СП 136.13330.2012), а также на объекте нет альтернативных форм обслуживания.

При такой оценке обустройство может быть выполнено лишь в порядке капитального ремонта и реконструкции либо после дополнительного согласования. Рекомендуется организовать альтернативную форму обслуживания.

После исполнения организационных решений об альтернативной форме обслуживания (как в данном учреждении - при обеспечении доступа с помощью постороннего лица, в том числе сотрудника учреждения, так и иным путем: в другом учреждении, на другом объекте данного учреждения и др.) объект может быть признан **условно доступным**.

Объект будет считаться условно доступным до выполнения всех рекомендаций по адаптации объекта.

Рекомендуется выделить в уровне входной площадки специальных помещений, зон или блоков, приспособленных и оборудованных для инвалидов.

Необходимо использовать дополнительные индивидуальные технические средства (например, шагающего подъемника).

Для решения вопросов доступности для **всех категорий инвалидов** в качестве безусловно обязательных мер требуется прежде всего, установить информацию об ОСИ у входа на объект, организовать автостоянку и освещение, продумать и обозначить на схемах наиболее оптимальные пути движения к зоне целевого назначения и санитарно-гигиеническим помещениям, а также организовать систему оповещения в экстренных случаях и обозначить пути эвакуации.

С целью обеспечения полной доступности объекта для всех категорий инвалидов и МГН в качестве посетителей необходимо оборудовать санитарно-гигиенические помещения с установкой кнопки вызова персонала со шнурком. Так, на данном объекте не соблюдены требования о наличии на ОСИ (особенно на объекте, предназначенном для обслуживания посетителей) как минимум одной универсальной кабины для МГН (в том числе доступной для пользования инвалидами на кресле-коляске). На данном объекте не предусмотрено ни одной универсальной кабины в общественных туалетах, в общественных зданиях (при численности посетителей 50 и более человек, при нахождении их в здании 60 минут и более), в производственных зданиях (на каждом этаже, где работают инвалиды).

Для обеспечения полной доступности объекта для **инвалидов с нарушениями слуха** необходимо выделить не менее 5% специально оборудованных мест с возможностью усиления звука, а также организовать сурдоперевод при оказании услуг или установить индукционную систему (переносную).

Для обеспечения полной доступности объекта для **инвалидов, передвигающихся на креслах – колясках**, требуется комплексное

оборудование входа для инвалидов на креслах-колясках с установкой нормативного пандуса из нержавеющей стали с обеспечением информационного сопровождения от входов на территорию, установка бортиков на путях движения.

Учитывая отсутствие технической возможности (архитектурно-планировочной, финансовой) выполнения требований доступности всех зон (всех функционально-планировочных элементов), для обеспечения условной доступности объекта для этой категории инвалидов может быть принято решение об обустройстве некоторых из описанных зон для исполнения объектом своего основного целевого назначения.

В этой связи важно обустройство следующих зон:

- 1) Зона 2 «Вход (входы) в здание»;
- 2) Зона 3 «Путь (пути) движения внутри здания (в т.ч. пути эвакуации);
- 3) Зона 4 «Зона целевого назначения здания» (вариант I – Зона обслуживания инвалидов);
- 4) Зона 5 «Санитарно-гигиенические помещения»,
либо выделение специальной зоны (специальных мест) для обслуживания инвалидов на объекте, с обязательным отражением этого средствами информации на объекте (зона 6 «Система информации и связи (на всех зонах)»).

Техническая невозможность обустройства путей движения (лестницы внутри здания) может быть компенсирована альтернативным индивидуальным решением: путем использования индивидуального средства (например, шагающего подъемника: «лестницехода», или «скаломобиля»), с помощью постороннего лица, в первую очередь сотрудника организации. При этом должны быть обеспечены средства информации и связи (например, кнопка вызова персонала данного объекта) для оказания содействия посетителю из числа МГН и его сопровождения на объекте.

Обеспечение доступности для инвалидов с нарушениями зрения при комплексном развитии системы информации на объекте с использованием контрастных цветовых и тактильных направляющих на всех путях движения, в т.ч. на прилегающей территории, дублировании основной информации рельефно-точечным шрифтом и акустической информацией может быть достигнута полная доступность объекта для инвалидов с нарушениями зрения.

После выполнения всех работ по адаптации ожидаемый результат (по состоянию доступности): **ДЧ - И (К)** - объект будет признан доступен частично избирательно для инвалидов, использующих в передвижении кресло –коляску, **ДП – И (О, С, Г, У)** - доступен полностью избирательно для следующих категорий инвалидов: с нарушением опорно-двигательного аппарата, зрения, слуха и других категорий инвалидов и МГН.

4. Управленческое решение

4.1. Рекомендации по адаптации основных структурных элементов объекта

№ № п \п	Основные структурно-функциональные зоны объекта	Рекомендации по адаптации объекта (вид работы) *
1	Территория, прилегающая к зданию (участок)	Текущий (капитальный) ремонт
2	Вход (входы) в здание	Текущий (капитальный) ремонт
3	Путь (пути) движения внутри здания (в т.ч. пути эвакуации)	Текущий (капитальный) ремонт, индивидуальное решение с ТСР
4	Зона целевого назначения здания (целевого посещения объекта)	Текущий (капитальный) ремонт, индивидуальное решение с ТСР
5	Санитарно-гигиенические помещения	Капитальный ремонт, индивидуальное решение с ТСР
6	Система информации на объекте (на всех зонах)	Организационные мероприятия, текущий ремонт, индивидуальное решение с ТСР
7	Пути движения к объекту (от остановки транспорта)	Организационные мероприятия
8	Все зоны и участки	Организационные мероприятия, текущий (капитальный) ремонт, индивидуальное решение с ТСР

*- указывается один из вариантов (видов работ): не нуждается; ремонт (текущий, капитальный); индивидуальное решение с ТСР (техническим средством реабилитации); технические решения невозможны – организация альтернативной формы обслуживания

4.2. Период проведения работ: 2017 – 2020г.г.

в рамках исполнения государственной программы «Обеспечение доступности приоритетных объектов и услуг в приоритетных сферах жизнедеятельности инвалидов и других маломобильных групп населения Курской области», утвержденной постановлением Администрации Курской области № 777—па 24.10.2013 года

(Указывается наименование документа: программы, плана)

4.3 Ожидаемый результат (по состоянию доступности) после выполнения работ по адаптации – ДЧ - И (К) - объект будет признан доступен частично избирательно для инвалидов, использующих в передвижении кресло – коляску, ДП – И (О, С, Г, У) - доступен полностью избирательно для следующих категорий инвалидов: с нарушением опорно-двигательного аппарата, с нарушением зрения, слуха и других категорий инвалидов и МГН.

Оценка результата исполнения программы, плана (по состоянию доступности) _____

4.4. Для принятия решения требуется, не требуется *(нужное подчеркнуть)*:
Согласование с законным представителем потребителя – общественной организацией инвалидов – Курской областной организацией общероссийской общественной организации «Всероссийское общество инвалидов» (ВОИ)

Имеется заключение уполномоченной организации о состоянии доступности объекта *(наименование документа и выдавшей его организации, дата)*, прилагается

4.5. Информация размещена (обновлена) на Карте доступности субъекта Российской Федерации дата официальный сайт государственной программы «Доступная среда» <http://zhit-vmeste.ru> «Учимся жить вместе»

(Наименование сайта, портала)

5. Особые отметки

Паспорт сформирован на основании:

1. Анкеты (информации об объекте) от « ____ » _____ 20 ____ г.,

2. Акта обследования объекта: № акта _____ от « ____ » _____ 20 ____ г.



УТВЕРЖДАЮ

Ректор ЮЗГУ

С.Г. Емельянов

» _____ 20__ г.

АНКЕТА
(информация об объекте социальной инфраструктуры)
К ПАСПОРТУ ДОСТУПНОСТИ ОСИ
№ 2/4

1. Общие сведения об объекте

- 1.1. Наименование (вид) объекта: Здание столовой ЮЗГУ (Литер Б);
1.2. Адрес объекта: 305040, Курская область, г. Курск, улица 50 лет Октября, д. 94;
1.3. Сведения о размещении объекта:
- отдельно стоящее здание 3 этажа, 4372,9 кв.м;
- часть здания ___ - _____ этажей (или на ___ - _____ этаже), ___ - __ кв.м
- наличие прилегающего земельного участка (да, нет); 179319 кв.м;
1.4. Год постройки здания 1973 г., последнего капитального ремонта 2016 г.
1.5. Дата предстоящих плановых ремонтных работ: текущего 2017г.
капитального _____;

сведения об организации, расположенной на объекте

- 1.6. Название организации (учреждения), (полное юридическое наименование – согласно Уставу, краткое наименование):
- полное юридическое наименование: Федеральное государственное бюджетное образовательное учреждение высшего образования «Юго-Западный государственный университет»;
- краткое наименование: ФГБОУ ВО «Юго-Западный государственный университет», Юго-Западный государственный университет, ФГБОУ ВО «ЮЗГУ», ЮЗГУ;
1.7. Юридический адрес организации (учреждения): 305040, Курская область, г. Курск, улица 50 лет Октября, д. 94;
1.8. Основание для пользования объектом (*оперативное управление, аренда, собственность*): оперативное управление;
1.9. Форма собственности (*государственная, негосударственная*):

государственная;

1.10. Территориальная принадлежность (*федеральная, региональная, муниципальная*): федеральная;

1.11. Вышестоящая организация (*наименование*): Министерство образования и науки Российской Федерации;

1.12. Адрес вышестоящей организации, другие координаты: 125993, г. Москва, улица Тверская, д. 11, ГСП-3, тел. +7 (495) 539 55 19, сайт - http://минобрнауки.рф.

2. Характеристика деятельности организации на объекте

(По обслуживанию населения)

2.1 Сфера деятельности (*здравоохранение, образование, социальная защита, физическая культура и спорт, культура, связь и информация, транспорт, жилой фонд, потребительский рынок и сфера услуг, другое*): сфера услуг.

2.2 Виды оказываемых услуг: оказание сервисного обслуживания населению.

2.3 Форма оказания услуг (*на объекте, с длительным пребыванием, в т.ч. проживанием, на дому, дистанционно*): на объекте.

2.4 Категории обслуживаемого населения по возрасту (*дети, взрослые трудоспособного возраста, пожилые; все возрастные категории*): все возрастные категории.

2.5 Категории обслуживаемых инвалидов: инвалиды, передвигающиеся на кресло-коляске, инвалиды с нарушениями опорно-двигательного аппарата; нарушениями зрения, нарушениями слуха, другие категории инвалидов и маломобильных групп населения (далее по тексту – МГН).

2.6 Плановая мощность: посещаемость (количество обслуживаемых в день) вместимость, пропускная способность 250 чел., одновременное пребывание 250 чел..

2.7 Участие в исполнении ИПР инвалида, ребенка-инвалида (да, нет): нет.

3. Состояние доступности объекта

3.1 Путь следования к объекту пассажирским транспортом

(Описать маршрут движения с использованием пассажирского транспорта)

1) По ул. 50 лет Октября до остановки «Юго-западный университет» всего 34 маршрута на общественном транспорте (автобус, маршрутное такси, трамвай):

На автобусе - 16 маршрутов №№:

3 (Малых – ПАТП)

26 (Красная пл. – СЧПУ)

27а (Косухина - 2-я Агрегатная)

40 (Косухина – КПК)

41 (Аэропорт – Косухина)

58а (2-я Агрегатная - проспект Клыкова)
63 (Косухина – Аэропорт)
78 (Клыкова - Ж/д вокзал)
78а (Крюкова - Ж/д вокзал)
83 (Магазин Колобок - Магазин Колобок)
84 (Орловская – Аэропорт)
85 (Орловская - 2-я Агрегатная)
86 (Орловская - Ж/д вокзал)
93 (Косухина – Косухина) (кольцевой)
95 (Орловская – КПК)
99 (Майский бульвар - пос. Северный)

На трамвае - 2 маршрута №№:

2 (Автовокзал-Ж/д вокзал)
3 (Автовокзал – Завод Химволокно)

На маршрутном такси - 16 маршрутов №№:

113 (Автовокзал - пос. Духовец)
201 (Малышева – СЧПУ)
206 (Магазин Колобок - 3-я Агрегатная)
221 (Крюкова - Магазин Колобок)
223 (Клыкова – Малышева)
227 (Косухина - пос. Северный)
228 (пос. Северный - Торговый центр)
254 (пос. Берёзовая роща – Гагарина)
257 (Малых – Косухина)
258 (СЧПУ – Крюкова)
262 (Метеостанция – Малышева)
267 (Завод Силикатный - пос. Берёзовая роща)
270 (1-я Строительная - пос. Берёзовая роща)
277 (Клыкова - Московская пл.)
278 (Косухина – Аэропорт)
452 (Автовокзал - пос. им. Маршала Жукова)

2) По ул. Студенческая в сторону ул.Косухина до остановки «Северо-западный рынок» всего 6 маршрутов на общественном транспорте (автобус, маршрутное такси):

На автобусе - 3 маршрута №№:

78 (Ж/д вокзал – Клыкова)
78а (Ж/д вокзал – Крюкова)
93 кольцевой (Косухина – Косухина)

На маршрутном такси - 3 маршрута №№:

223 (Малышева – Клыкова)

227 (пос. Северный – Косухина)
265 (пос. Северный - Сельскохозяйственный рынок)

3) По ул. Студенческая в сторону ул.50 лет Октября до остановки «Северо-западный рынок» всего 9 маршрутов на общественном транспорте (автобус, маршрутное такси):

На автобусе -4 маршрута №№:
20 (ДК Волокно – Косухина)
78 (Клыкова - Ж/д вокзал)
78а (Крюкова - Ж/д вокзал)
93 кольцевой (Косухина – Косухина)

На маршрутном такси - 5 маршрутов №№:
73 (Крюкова – Пучковка)
223 (Клыкова – Малышева)
227 (Косухина - пос. Северный)
265(Сельскохозяйственный рынок - пос. Северный)
289 (Областной онкологический диспансер – Пучковка)

4) По ул.Аэродромная до остановки «Улица Аэродромная (Горгаз)» всего 4 маршрута на общественном транспорте (маршрутное такси и трамвай):

На маршрутном такси - 2 маршрута №№:
240 (Магазин Полет – Клыкова)
288 (Чайковского-Клыкова)

На трамвае - 2 маршрута №№:
2 (Автовокзал -Ж/д вокзал)
3 (Автовокзал - Завод Химволокно)

Наличие адаптированного пассажирского транспорта к объекту: нет;

3.2 Путь к объекту от ближайшей остановки пассажирского транспорта:

3.2.1 расстояние до объекта от остановки транспорта: 400 м;

3.2.2 время движения (пешком): 8 минут;

3.2.3 наличие выделенного от проезжей части пешеходного пути (да, нет),

3.2.4 Перекрестки: нерегулируемые; регулируемые, со звуковой сигнализацией, таймером;

3.2.5 Информация на пути следования к объекту: акустическая, тактильная, визуальная; нет;

3.2.6 Перепады высоты на пути: есть, нет (перепады высот в виде бордюрного камня более 1,5 см на пути следования от остановок

общественного транспорта «Улица Аэродромная (Горгаз)» (трамвай, маршрутное такси) (см. фото №№ 181,182), «Северо-западный рынок» (см. фото №194); в виде наружной лестницы на пути следования от остановки общественного транспорта «Юго-западный университет» (трамвай) (см. фото №№ 205-208, 211, 231), покрытие пешеходного пути от остановки общественного транспорта «Юго-западный университет» (автобус, маршрутное такси) неровное, частично отсутствует асфальтное покрытие (перепад высот до 20 см) (см. фото №№ 231, 232) (п.4.1.8 СП 59.13330.2012 (с Изменением №1).

Их обустройство для инвалидов на коляске: *да, нет.*

Отсутствуют наземные тактильные указатели, выполняющие предупредительную функцию на покрытии пешеходных путей перед пешеходными переходами (см. фото №№ 182, 187, 205, 231) и другими препятствиями на пешеходных путях (ревизионный люк на пути следования от трамвайной общественной остановки «Юго-западный университет» (см. фото № 230).

Ближайшие к объекту остановки общественного транспорта «Юго-западный университет», «Северо-западный рынок», «Улица Аэродромная (Горгаз) не оборудованы и не доступны для МГН (отсутствует линия безопасности на расстоянии 420 мм от края бордюра)

На остановках отсутствует схема движения к объекту для МГН.

3.3 Организация доступности объекта для инвалидов – форма обслуживания*

№ п/п	Категория инвалидов (Вид нарушения)	Вариант организации доступности объекта (Формы обслуживания)*
1.	Все категории инвалидов и МГН	ВНД
	<i>в том числе инвалиды:</i>	
2	Передвигающиеся на креслах-колясках	ВНД
3	с нарушениями опорно-двигательного аппарата	ВНД
4	с нарушениями зрения	ВНД
5	с нарушениями слуха	ВНД
6	с нарушениями умственного развития	не предусмотрен

* - указывается один из вариантов: «А», «Б», «ДУ», «ВНД»

– вариант «А» - доступность всех зон и помещений (универсальная);

– вариант «Б» - выделены для обслуживания инвалидов специальные участки и помещения;

– вариант «ДУ» - обеспечена условная доступность: помощь сотрудника организации на объекте, либо услуги представляются на дому или дистанционно;

– «ВНД» - временно недоступно: доступность не организована.

4. Управленческое решение (предложения по адаптации основных структурных элементов объекта)

№ № п \п	Основные структурно-функциональные зоны объекта	Рекомендации по адаптации объекта (вид работы) *
1	Территория, прилегающая к зданию (участок)	Текущий (капитальный) ремонт, индивидуальное решение с ТСП
2	Вход (входы) в здание	Капитальный ремонт
3	Путь (пути) движения внутри здания (в т.ч. пути эвакуации)	Капитальный ремонт, индивидуальное решение с ТСП
4	Зона целевого назначения здания (целевого посещения объекта)	Капитальный ремонт, индивидуальное решение с ТСП
5	Санитарно-гигиенические помещения	Капитальный ремонт, индивидуальное решение с ТСП
6	Система информации на объекте (на всех зонах)	Организационные мероприятия, текущий ремонт, индивидуальное решение с ТСП
7	Пути движения к объекту (от остановки транспорта)	Организационные мероприятия
8	Все зоны и участки	Организационные мероприятия, текущий (капитальный) ремонт, индивидуальное решение с ТСП

*- указывается один из вариантов (видов работ): не нуждается; ремонт (текущий, капитальный); индивидуальное решение с ТСП; технические решения невозможны – организация альтернативной формы обслуживания

Размещение информации на Карте доступности субъекта Российской Федерации согласовано начальник УМТО и РИК Бредихин Владимир Викторович, 305040, г. Курск, ул.50 лет Октября, д.94, тел. /факс +7 (4712) 22-25-05, моб. +7 910 740 02 03, e-mail: bvv001@mail.ru, www.swsu.ru
(подпись, Ф.И.О., должность; координаты для связи уполномоченного представителя объекта)

УТВЕРЖДАЮ



Ректор ЮЗГУ

С.Г. Емельянов

» _____ 20__ г.

**АКТ ОБСЛЕДОВАНИЯ
объекта социальной инфраструктуры
К ПАСПОРТУ ДОСТУПНОСТИ ОСИ
№ 2/4**

г. Курск

Наименование территориального
Образования субъекта Российской
Федерации

« ____ » _____ 20__ г.

1. Общие сведения об объекте

- 1.1. Наименование (вид) объекта: Здание столовой ЮЗГУ (Литер Б);
- 1.2. Адрес объекта: 305040, Курская область, г. Курск, улица 50 лет Октября, д. 94;
- 1.3. Сведения о размещении объекта:
 - отдельно стоящее здание 3 этажа, 4372,9 кв.м;
 - часть здания __ - _____ этажей (или на __ - _____ этаже), __ - __ кв.м
 - наличие прилегающего земельного участка (да, нет); 179319 кв.м;
- 1.4. Год постройки здания 1973 г., последнего капитального ремонта 2016 г.
- 1.5. Дата предстоящих плановых ремонтных работ: текущего 2017г.
капитального _____;
- 1.6. Название организации (учреждения), (полное юридическое наименование – согласно Уставу, краткое наименование):
 - полное юридическое наименование: Федеральное государственное бюджетное образовательное учреждение высшего образования «Юго-Западный государственный университет»;
 - краткое наименование: ФГБОУ ВО «Юго-Западный государственный университет», Юго-Западный государственный университет, ФГБОУ ВО «ЮЗГУ», ЮЗГУ;
- 1.7. Юридический адрес организации (учреждения): 305040, Курская область, г. Курск, улица 50 лет Октября, д. 94.

2. Характеристика деятельности организации на объекте

(По обслуживанию населения)

Дополнительная информация:

В ЮЗГУ имеется столовая на 200 посадочных мест (ул. 50 лет Октября, 94) и столовая на 100 посадочных мест (ул. Челюскинцев, 19).

Сеть общественного питания университета включает:

- столовая на 200 посадочных мест (ул. 50 лет Октября, 94)
- столовая на 100 посадочных мест (ул. Челюскинцев, 19)
- 9 буфетов, расположенных в учебных корпусах и общежитиях по адресу: ул.50 лет Октября 94, ул.Челюскинцев 19, ул.Скорятина.

В столовой имеется овощехранилище (для заготовки овощей на осенне-зимний период), холодильные камеры для хранения сырья, производственные цеха (овощной цех, мясной цех, кондитерский цех и горячий цех).

Столовая является структурным подразделением университета. Столовая проводит обслуживание культурно-массовых и спортивных мероприятий в университете. Услугами сети общественного питания университета ежедневно пользуются не менее 65% обучающихся и персонала.

Режим работы столовой и буфетов согласован с расписанием учебных занятий и трудовым распорядком.

Столовая предоставляет услуги по проведению торжественных мероприятий для студентов и сотрудников университета. Так же столовая принимает заказы на изготовление кондитерских и кулинарных изделий.

3. Состояние доступности объекта

3.1 Путь следования к объекту пассажирским транспортом

(Описать маршрут движения с использованием пассажирского транспорта)

1) По ул. 50 лет Октября до остановки «Юго-западный университет» всего 34 маршрута на общественном транспорте (автобус, маршрутное такси, трамвай):

На автобусе - 16 маршрутов №№:

- 3 (Малых – ПАТП)
- 26 (Красная пл. – СЧПУ)
- 27а (Косухина - 2-я Агрегатная)
- 40 (Косухина – КПК)
- 41 (Аэропорт – Косухина)
- 58а (2-я Агрегатная - проспект Клыкова)
- 63 (Косухина – Аэропорт)
- 78 (Клыкова - Ж/д вокзал)
- 78а (Крюкова - Ж/д вокзал)

- 83 (Магазин Колобок - Магазин Колобок)
- 84 (Орловская – Аэропорт)
- 85 (Орловская - 2-я Агрегатная)
- 86 (Орловская - Ж/д вокзал)
- 93 (Косухина – Косухина) (кольцевой)
- 95 (Орловская – КПК)
- 99 (Майский бульвар - пос. Северный)

На трамвае - 2 маршрута №№:

- 2 (Автовокзал-Ж/д вокзал)
- 3 (Автовокзал – Завод Химволокно)

На маршрутном такси - 16 маршрутов №№:

- 113 (Автовокзал - пос. Духовец)
- 201 (Малышева – СЧПУ)
- 206 (Магазин Колобок - 3-я Агрегатная)
- 221 (Крюкова - Магазин Колобок)
- 223 (Клыкова – Малышева)
- 227 (Косухина - пос. Северный)
- 228 (пос. Северный - Торговый центр)
- 254 (пос. Берёзовая роща – Гагарина)
- 257 (Малых – Косухина)
- 258 (СЧПУ – Крюкова)
- 262 (Метеостанция – Малышева)
- 267 (Завод Силикатный - пос. Берёзовая роща)
- 270 (1-я Строительная - пос. Берёзовая роща)
- 277 (Клыкова - Московская пл.)
- 278 (Косухина – Аэропорт)
- 452 (Автовокзал - пос. им. Маршала Жукова)

2) По ул. Студенческая в сторону ул.Косухина до остановки «Северо-западный рынок» всего 6 маршрутов на общественном транспорте (автобус, маршрутное такси):

На автобусе - 3 маршрута №№:

- 78 (Ж/д вокзал – Клыкова)
- 78а (Ж/д вокзал – Крюкова)
- 93 кольцевой (Косухина – Косухина)

На маршрутном такси - 3 маршрута №№:

- 223 (Малышева – Клыкова)
- 227 (пос. Северный – Косухина)
- 265 (пос. Северный - Сельскохозяйственный рынок)

3) По ул. Студенческая в сторону ул.50 лет Октября до остановки «Северо-западный рынок» всего 9 маршрутов на общественном транспорте (автобус, маршрутное такси):

На автобусе -4 маршрута №№:

20 (ДК Волокно – Косухина)
78 (Клыкова - Ж/д вокзал)
78а (Крюкова - Ж/д вокзал)
93 кольцевой (Косухина – Косухина)

На маршрутном такси - 5 маршрутов №№:

73 (Крюкова – Пучковка)
223 (Клыкова – Малышева)
227 (Косухина - пос. Северный)
265(Сельскохозяйственный рынок - пос. Северный)
289 (Областной онкологический диспансер – Пучковка)

4) По ул.Аэродромная до остановки «Улица Аэродромная (Горгаз)» всего 4 маршрута на общественном транспорте (маршрутное такси и трамвай):

На маршрутном такси - 2 маршрута №№:

240 (Магазин Полет – Клыкова)
288 (Чайковского-Клыкова)

На трамвае - 2 маршрута №№:

2 (Автовокзал -Ж/д вокзал)
3 (Автовокзал - Завод Химволокно)

Наличие адаптированного пассажирского транспорта к объекту: нет;

3.2 Путь к объекту от ближайшей остановки пассажирского транспорта:

3.2.1 расстояние до объекта от остановки транспорта: 400 м;

3.2.2 время движения (пешком): 8 минут;

3.2.3 наличие выделенного от проезжей части пешеходного пути (да, нет),

3.2.4 Перекрестки: нерегулируемые; регулируемые, со звуковой сигнализацией, таймером;

3.2.5 Информация на пути следования к объекту: акустическая, тактильная, визуальная; нет;

3.2.6 Перепады высоты на пути: есть, нет (перепады высот в виде бордюрного камня более 1,5 см на пути следования от остановок общественного транспорта «Улица Аэродромная (Горгаз)» (трамвай, маршрутное такси) (см. фото №№ 181,182), «Северо-западный рынок» (см. фото №194); в виде наружной лестницы на пути следования от остановки

общественного транспорта «Юго-западный университет» (трамвай) (см. фото №№ 205-208, 211, 231), покрытие пешеходного пути от остановки общественного транспорта «Юго-западный университет» (автобус, маршрутное такси) неровное, частично отсутствует асфальтное покрытие (перепад высот до 20 см) (см. фото №№ 231, 232) (п.4.1.8 СП 59.13330.2012 (с Изменением №1).

Их обустройство для инвалидов на коляске: *да, нет.*

Отсутствуют наземные тактильные указатели, выполняющие предупредительную функцию на покрытии пешеходных путей перед пешеходными переходами (см. фото №№ 182, 187, 205, 231) и другими препятствиями на пешеходных путях (ревизионный люк на пути следования от трамвайной общественной остановки «Юго-западный университет» (см. фото № 230).

Ближайшие к объекту остановки общественного транспорта «Юго-западный университет», «Северо-западный рынок», «Улица Аэродромная (Горгаз) не оборудованы и не доступны для МГН (отсутствует линия безопасности на расстоянии 420 мм от края бордюра)

На остановках отсутствует схема движения к объекту для МГН.

3.3 Организация доступности объекта для инвалидов – форма обслуживания*

№ п/п	Категория инвалидов (Вид нарушения)	Вариант организации доступности объекта (Формы обслуживания)*
1.	Все категории инвалидов и МГН	ВНД
	<i>в том числе инвалиды:</i>	
2	Передвигающиеся на креслах-колясках	ВНД
3	с нарушениями опорно-двигательного аппарата	ВНД
4	с нарушениями зрения	ВНД
5	с нарушениями слуха	ВНД
6	с нарушениями умственного развития	не предусмотрен

* - указывается один из вариантов: «А», «Б», «ДУ», «ВНД»

– вариант «А» - доступность всех зон и помещений (универсальная);

– вариант «Б» - выделены для обслуживания инвалидов специальные участки и помещения;

– вариант «ДУ» - обеспечена условная доступность: помощь сотрудника организации на объекте, либо услуги представляются на дому или дистанционно;

– «ВНД» - временно недоступно: доступность не организована.

3.4. Состояние доступности основных структурно-функциональных зон

№ п/п	Основные структурно-функциональные зоны	Состояние доступности, в том числе для основных категорий инвалидов**	Приложение	
			№ на плане	№ фото
1	Территория, прилегающая к зданию (участок)	ДЧ-В	1	1-76
2	Вход (входы) в здание	ВНД (К, О, С), ДЧ-И (Г, У)	2	77-93
3	Путь (пути) движения внутри здания (в т.ч. пути эвакуации)	ВНД (К, О, С), ДЧ-И (Г, У)	3	94-112
4	Зона целевого назначения здания (целевого посещения объекта)	ВНД (К, О, С), ДУ-И (Г, У)	4	113-141
5	Санитарно-гигиенические помещения	ВНД	5	142-162
6	Система информации и связи (на всех зонах)	ВНД	6	163-179
7	Пути движения к объекту (от остановки транспорта)	ВНД-И (К, С), ДЧ-И (О, Г, У)	7	180-233

** Указывается: ДП-В - доступно полностью всем; ДП-И (К, О, С, Г, У) – доступно полностью избирательно (указать категории инвалидов); ДЧ-В - доступно частично всем; ДЧ-И (К, О, С, Г, У) – доступно частично избирательно (указать категории инвалидов); ДУ - доступно условно, ВНД - недоступно

3.5. Итоговое заключение о состоянии доступности ОСИ:

По результатам комплексной оценки состояния доступности основных функциональных зон всем категориям инвалидов (по основным критериям доступности) объект признан **временно недоступным (ВНД)**, в связи с тем, что архитектурно-планировочные и организационные решения отсутствуют либо требуют дополнительных согласований (параметры структурно-планировочных элементов не соответствуют нормативным требованиям СП 59.1330.2012, СП 31.102.99, СП 136.13330.2012), а также на объекте нет альтернативных форм обслуживания.

При такой оценке обустройство может быть выполнено лишь в порядке капитального ремонта и реконструкции либо после дополнительного

согласования. Рекомендуется организовать альтернативную форму обслуживания.

После исполнения организационных решений об альтернативной форме обслуживания (как в данном учреждении - при обеспечении доступа с помощью постороннего лица, в том числе сотрудника учреждения, так и иным путем: в другом учреждении, на другом объекте данного учреждения и др.) объект может быть признан **условно доступным**.

Объект будет считаться условно доступным до выполнения всех рекомендаций по адаптации объекта.

Рекомендуется выделить в уровне входной площадки специальных помещений, зон или блоков, приспособленных и оборудованных для инвалидов.

Необходимо использовать дополнительные индивидуальные технические средства (например, шагающего подъемника).

Для решения вопросов доступности для **всех категорий инвалидов** в качестве безусловно обязательных мер требуется прежде всего, установить информацию об ОСИ у входа на объект, организовать автостоянку и освещение, продумать и обозначить на схемах наиболее оптимальные пути движения к зоне целевого назначения и санитарно-гигиеническим помещениям, а также организовать систему оповещения в экстренных случаях и обозначить пути эвакуации.

С целью обеспечения полной доступности объекта для всех категорий инвалидов и МГН в качестве посетителей необходимо оборудовать санитарно-гигиенические помещения с установкой кнопки вызова персонала со шнурком. Так, на данном объекте не соблюдены требования о наличии на ОСИ (особенно на объекте, предназначенном для обслуживания посетителей) как минимум одной универсальной кабины для МГН (в том числе доступной для пользования инвалидами на кресле-коляске). На данном объекте не предусмотрено ни одной универсальной кабины в общественных туалетах, в общественных зданиях (при численности посетителей 50 и более человек, при нахождении их в здании 60 минут и более), в производственных зданиях (на каждом этаже, где работают инвалиды).

Для обеспечения полной доступности объекта для **инвалидов с нарушениями слуха** необходимо выделить не менее 5% специально оборудованных мест с возможностью усиления звука, а также организовать сурдоперевод при оказании услуг или установить индукционную систему (переносную).

Для обеспечения полной доступности объекта для инвалидов, **передвигающихся на креслах – колясках**, требуется комплексное оборудование входа для инвалидов на креслах-колясках с установкой нормативного пандуса из нержавеющей стали с обеспечением информационного сопровождения от входов на территорию, установка бортиков на путях движения.

Учитывая отсутствие технической возможности (архитектурно-планировочной, финансовой) выполнения требований доступности всех зон (всех функционально-планировочных элементов), для обеспечения условной доступности объекта для этой категории инвалидов может быть принято решение об обустройстве некоторых из описанных зон для исполнения объектом своего основного целевого назначения.

В этой связи важно обустройство следующих зон:

- 1) Зона 2 «Вход (входы) в здание»;
- 2) Зона 3 «Путь (пути) движения внутри здания (в т.ч. пути эвакуации);
- 3) Зона 4 «Зона целевого назначения здания» (вариант I – Зона обслуживания инвалидов);

4) Зона 5 «Санитарно-гигиенические помещения»,
либо выделение специальной зоны (специальных мест) для обслуживания инвалидов на объекте, с обязательным отражением этого средствами информации на объекте (зона 6 «Система информации и связи (на всех зонах)»).

Техническая невозможность обустройства путей движения (лестницы внутри здания) может быть компенсирована альтернативным индивидуальным решением: путем использования индивидуального средства (например, шагающего подъемника: «лестничехода», или «скаломобиля»), с помощью постороннего лица, в первую очередь сотрудника организации. При этом должны быть обеспечены средства информации и связи (например, кнопка вызова персонала данного объекта) для оказания содействия посетителю из числа МГН и его сопровождения на объекте.

Обеспечение доступности для инвалидов с нарушениями зрения при комплексном развитии системы информации на объекте с использованием контрастных цветовых и тактильных направляющих на всех путях движения, в т.ч. на прилегающей территории, дублировании основной информации рельефно-точечным шрифтом и акустической информацией может быть достигнута полная доступность объекта для инвалидов с нарушениями зрения.

После выполнения всех работ по адаптации ожидаемый результат (по состоянию доступности): **ДЧ - И (К)** - объект будет признан доступен частично избирательно для инвалидов, использующих в передвижении

кресло –коляску, ДП – И (О, С, Г, У) - доступен полностью избирательно для следующих категорий инвалидов: с нарушением опорно-двигательного аппарата, зрения, слуха и других категорий инвалидов и МГН.

4. Управленческое решение (проект)

4.1. Рекомендации по адаптации основных структурных элементов объекта:

№ п \п	Основные структурно-функциональные зоны объекта	Рекомендации по адаптации объекта (вид работы) *
1	Территория, прилегающая к зданию (участок)	Текущий (капитальный) ремонт, индивидуальное решение с ТСР
2	Вход (входы) в здание	Капитальный ремонт
3	Путь (пути) движения внутри здания (в т.ч. пути эвакуации)	Капитальный ремонт, индивидуальное решение с ТСР
4	Зона целевого назначения (целевого посещения объекта)	Капитальный ремонт, индивидуальное решение с ТСР
5	Санитарно-гигиенические помещения	Капитальный ремонт, индивидуальное решение с ТСР
6	Система информации на объекте (на всех зонах)	Организационные мероприятия, текущий ремонт, индивидуальное решение с ТСР
7	Пути движения к объекту (от остановки транспорта)	Организационные мероприятия
8.	Все зоны и участки	Организационные мероприятия, текущий (капитальный) ремонт, индивидуальное решение с ТСР

*- указывается один из вариантов (видов работ): не нуждается; ремонт (текущий, капитальный); индивидуальное решение с ТСР; технические решения невозможны – организация альтернативной формы обслуживания

4.2. Период проведения работ 2017-2020г.г.

в рамках исполнения государственной программы «Обеспечение доступности приоритетных объектов и услуг в приоритетных сферах жизнедеятельности

инвалидов и других маломобильных групп населения Курской области», утвержденной постановлением Администрации Курской области № 777—па 24.102013 года

(Указывается наименование документа: программы, плана)

4.3 Ожидаемый результат (по состоянию доступности) после выполнения работ по адаптации: ДЧ - И (К) - объект доступен частично избирательно для инвалидов, использующих в передвижении кресло –коляску, ДП – И (О, С, Г, У) - доступен полностью избирательно для следующих категорий инвалидов: с нарушением опорно-двигательного аппарата, зрения и слуха и других категорий инвалидов и МГН.

Оценка результата исполнения программы, плана (по состоянию доступности) _____

4.4. Для принятия решения требуется, не требуется *(нужное подчеркнуть)*:

4.4.1. Согласование на Комиссии _____

(Наименование Комиссии по координации деятельности в сфере обеспечения доступной среды жизнедеятельности для инвалидов и других МГН)

4.4.2. Согласование работ с надзорными органами *(в сфере проектирования и строительства, архитектуры, охраны памятников, другое - указать)*

4.4.3. Техническая экспертиза; разработка проектно-сметной документации;

4.4.4. Согласование с вышестоящей организацией (собственником объекта);

4.4.5. Согласование с общественными организациями инвалидов Курской областной организацией общероссийской общественной организацией «Всероссийское общество инвалидов» (ВОИ) _____ ;

4.4.6. Другое _____ .

Имеется заключение уполномоченной организации о состоянии доступности объекта *(наименование документа и выдавшей его организации, дата)*, прилагается

4.7. Информация может быть размещена (обновлена) на Карте доступности субъекта Российской Федерации официальный сайт государственной программы «Доступная среда» <http://zhit-vmeste.ru> «Учимся жить вместе»

(наименование сайта, портала)

5. Особые отметки

ПРИЛОЖЕНИЯ:

Результаты обследования:

- | | |
|--|---------|
| 1. Территории, прилегающей к объекту | на 4 л. |
| 2. Входа (входов) в здание | на 6 л. |
| 3. Путей движения в здании | на 3 л. |
| 4. Зоны целевого назначения объекта | на 8 л. |
| 5. Санитарно-гигиенических помещений | на 3 л. |
| 6. Системы информации (и связи) на объекте | на 4 л. |

Результаты фото фиксации на объекте на 53 л.
Поэтажные планы, паспорт БТИ на 10 л.

Другое (в том числе дополнительная информация о путях движения к объекту) Схема №1 территории, прилегающей к зданию (участку)

Руководитель

рабочей группы начальник УМТО и РИК Бредихин В.В.
(Должность, Ф.И.О.)

(Подпись)

Заместитель руководителя

рабочей группы начальник ОУИК Бабичева Т.С.
(Должность, Ф.И.О.)

(Подпись)

Члены рабочей группы начальник УМУ Протасов В.В.
(Должность, Ф.И.О.)

(Подпись)

начальник ОКС Семенихина Л.В.
(Должность, Ф.И.О.)

(Подпись)

начальник АЭУ Лыткин В.В.
(Должность, Ф.И.О.)

(Подпись)

ведущий юристконсульт Будовская Е.В.
(Должность, Ф.И.О.)

(Подпись)

зав.кафедрой Э и УНГД Бакаева Н.В.
(Должность, Ф.И.О.)

(Подпись)

председатель ППО сотрудников Яцун Е.И.
(Должность, Ф.И.О.)

(Подпись)

председатель ППО студентов Полищук И.В.
(Должность, Ф.И.О.)

(Подпись)

юристоконсульт КОО ООО ВОИ Миськова Л.Н.
(Должность, Ф.И.О.)

(Подпись)

В том числе:

представители общественных организаций инвалидов

Председатель Курской областной организации ООО
«Всероссийское общество инвалидов» (ВОИ)

Дюкарев А.Б.

(Должность, Ф.И.О.)

(Подпись)



представители организации,
расположенной на объекте

(Должность, Ф.И.О.)

(Подпись)

Управленческое решение согласовано « ____ » _____ 20__ г.
(протокол № ____)
Комиссией (название). _____

Приложение 1
к Акту обследования ОСИ к паспорту доступности ОСИ
№ 2/4
от «__» _____ 20__ г.

I Результаты обследования:
1. Территории, прилегающей к зданию (участка)

Здание столовой ЮЗГУ (Литер Б);
305040, Курская область, г. Курск, улица 50 лет Октября, д. 94
Наименование объекта, адрес

№ п/п	Наименование функционально-планировочного элемента	Наличие элемента			Выявленные нарушения и замечания		Работы по адаптации объектов	
		есть/ нет	№ на плане	№ фото	Содержание	Значимо для инвалида (категория)	Содержание	Виды работ
1.1	Вход (входы) на территорию	есть	1.1.	1-3; 24, 27, 55 - 57; 73, 219- 221	<p>Существует 10 входов на территорию. Все ворота и калитки соответствуют требованиям п.4.1.2 СП 59.13330.2012, из них 3 входа на территорию обеспечивают кратчайшие пути следования к Столовой: 1-й вход на территорию осуществляется через ворота со стороны ул. Аэродромная от остановки наземного общественного транспорта трамвая «Горгаз» и маршрутного такси «Ул. Аэродромная». 2-й вход – со стороны ул.50 лет Октября от остановки общественного транспорта автобуса «Юго-Западный Университет», 3-й вход – со стороны ул. Студенческая от остановки общественного транспорта автобуса и маршрутного такси «Ул. Студенческая»:</p> <p>1) вход через ворота В 8 со стороны ул. Аэродромная:</p> <ul style="list-style-type: none"> - Пути к доступному входу в здание стыкуются с внешними по отношению к участку транспортными и пешеходными коммуникациями, специализированными парковочными местами, остановками общественного транспорта, что 	К, О, С, Г, У	<p>Работы по адаптации входов на территорию:</p> <ul style="list-style-type: none"> - Входы на участок оборудовать доступными для МГН, в том числе инвалидов-колясочников, элементами информации об объекте; - Установить при въезде (входе) на территорию справа тактильно-звуковую мнемосхему территории объекта; - В соответствии с требованиями п. 4.1.3 СП 59.13330.2012 предусмотреть условия беспрепятственного, безопасного и удобного передвижения МГН по участку к доступному входу в здание с учетом требований СП 42.13330; - На перекрестке пути движения автомобильного транспорта к объекту нанести ограничительную разметку пешеходных путей на проезжей части, которые обеспечат безопасное движение людей и автомобильного транспорта. При совмещении на участке путей движения посетителей с проездами для транспорта рекомендуется делать ограничительную (латеральную) разметку пешеходных путей на дорогах в соответствии с 	ТР (КР)

			<p>соответствует требованиям п. 4.1.3 СП 59.13330.2012;</p> <ul style="list-style-type: none"> - Транспортный проезд на участке и пешеходный путь к объекту совмещен. Отсутствует ограничительная разметка пешеходных путей на проезжей части, которые обеспечивают безопасное движение людей и автомобильного транспорта, что не соответствует требованиям п.4.1.4 СП 59.13330.2012; - Отсутствуют элементы заблаговременного предупреждения водителей о местах перехода на пересечении пешеходного пути транспортными средствами на участке около здания, что не удовлетворяет требованиям п.4.1.5 СП 59.13330.2012; - Отсутствуют тактильные средства, выполняющие предупредительную функцию на покрытии пешеходных путей на участке, что противоречит требованиям п. 4.1.10 СП 59.13330.2012; - Не обеспечена система средств информационной поддержки на всех путях движения, доступных для МГН на все время (в течение суток) эксплуатации учреждения в соответствии с ГОСТ Р 51256-2011 и ГОСТ Р 52875. <p>2) вход через ворота со стороны ул.50 лет Октября:</p> <ul style="list-style-type: none"> - Пути к доступному входу в здание не стыкуются с внешними по отношению к участку транспортными и пешеходными коммуникациями, специализированными парковочными местами, остановками общественного транспорта, что противоречит п. 4.1.3 СП 59.13330.2012; - Транспортный проезд на участке и пешеходный путь к объекту совмещен. Отсутствует ограничительная разметка пешеходных путей на проезжей части, которые обеспечивают безопасное движение людей и автомобильного транспорта, что не соответствует требованиям п.4.1.4 СП 59.13330.2012; - Отсутствуют элементы заблаговременного предупреждения водителей о местах перехода на пересечении пешеходного пути транспортными средствами на участке около здания, что не удовлетворяет требованиям п.4.1.5 СП 59.13330.2012; - Отсутствуют тактильные средства, выполняющие предупредительную функцию на покрытии пешеходных путей на участке, что противоречит требованиям п. 4.1.10 СП 59.13330.2012 		<p>требованиями Правил дорожного движения РФ. Ширина полос движения должна обеспечивать безопасное расхождение пешеходных потоков, в том числе использующих технические средства реабилитации, с транспортными потоками. Полосу движения инвалидов на креслах-колясках и механических колясках рекомендуется выделять с левой стороны на полосе пешеходного движения на участке, пешеходных дорогах, аллеях.</p> <p>Линии разметки путей для лиц с нарушениями зрения следует выполнять с использованием рифленой поверхности и с дублированием цветом и в соответствии с приложением 2 Правил дорожного движения РФ.</p> <p>Целесообразно устраивать карманы в пешеходных зонах путей для расхождения с встречными потоками.</p> <ul style="list-style-type: none"> - Предусмотреть при пересечении пешеходного пути транспортными средствами на участке около здания элементы заблаговременного предупреждения водителей о местах перехода, вплоть до его регулирования в соответствии с требованиями ГОСТ Р 51684; - В соответствии с требованиями п. 4.1.10 СП 59.13330.2012 разместить тактильные средства, выполняющие предупредительную функцию на покрытии пешеходных путей на участке, не менее чем за 0,8 м до объекта информации или начала опасного участка, изменения направления движения, входа. Ширина тактильной полосы принимается в пределах 0,5-0,6 м. 	
--	--	--	---	--	--	--

					<p>3) вход через ворота В 9 со стороны ул. Студенческая:</p> <ul style="list-style-type: none"> - пути к доступному входу в здание стыкуются с внешними по отношению к участку транспортными и пешеходными коммуникациями, специализированными парковочными местами, остановками общественного транспорта, что противоречит п. 4.1.3 СП 59.13330.2012; - Транспортный проезд на участке и пешеходный путь к объекту совмещен. Отсутствует ограничительная разметка пешеходных путей на проезжей части, которые обеспечат безопасное движение людей и автомобильного транспорта, что не соответствует требованиям п.4.1.4 СП 59.13330.2012; - Отсутствуют элементы заблаговременного предупреждения водителей о местах перехода на пересечении пешеходного пути транспортными средствами на участке около здания, что не удовлетворяет требованиям п.4.1.5 СП 59.13330.2012; - Отсутствуют тактильные средства, выполняющие предупредительную функцию на покрытии пешеходных путей на участке, что противоречит требованиям п. 4.1.10 СП 59.13330.2012 			
1.2	Путь (пути) движения на территории	есть	1.2.	4-10; 12-26; 35-53; 59-72	<ul style="list-style-type: none"> - Отсутствие на маршруте движения места отдыха и возможность вызова помощи; - На отдельных участках асфальтовое покрытие на пути движения по территории имеет неровности и впадины, значительно превышающие допустимые размеры. 	К, С, О, Г, У	<ul style="list-style-type: none"> - Организация на маршруте движения мест отдыха с возможностью вызова и ожидания помощи; - Провести ремонт асфальтового покрытия. 	ТР (КР)
1.3	Лестница (наружная)	нет	-	-	-	-	-	Не нуждается
1.4	Пандус (наружный)	нет	-	-	-	-	-	Не нуждается
1.5	Автостоянка и парковка	есть	1.5	11, 28-34	<ul style="list-style-type: none"> - Отсутствует разметка парковочных мест для инвалидов и информации о стояночном месте для МГН; - Отсутствует устройство средств местной связи между стоянкой и администрацией общественных зданий для вызова обслуживающего персонала (кнопка вызова персонала), что противоречит п.6 СП 31-102-99 	К, С, О, Г, У	<ul style="list-style-type: none"> - Организовать автостоянку и парковку для транспорта инвалидов с учетом требований СП 59.13330.2012, ГОСТ Р 52289, ГОСТ 12.4.026; - Выделить 10% мест, в том числе 5% для автотранспорта инвалидов на кресле-коляске, организовать доступный маршрут движения; - Установить кнопку вызова персонала (средства местной связи между стоянкой и администрацией Столовой для 	ТР (КР)

						вызова обслуживающего персонала).	
	ОБЩИЕ требования к зоне	Привести в соответствие требованиями СП 59.13330.2012					

II Заключение по зоне:

Наименование Структурно-функциональной зоны	Состояние доступности* (к пункту 3.4 Акта обследования ОСИ)	Приложение		Рекомендации по адаптации (вид работы)** к пункту 4.1 Акта обследования ОСИ
		№ на плане	№ фото	
Территория, прилегающая к зданию	ДЧ-В	1	1-76	Текущий ремонт

* указывается: ДП-В - доступно полностью всем; ДП-И (К, О, С, Г, У) – доступно полностью избирательно (указать категории инвалидов); ДЧ-В - доступно частично всем; ДЧ-И (К, О, С, Г, У) – доступно частично избирательно (указать категории инвалидов); ДУ - доступно условно, ВНД - недоступно

**указывается один из вариантов: не нуждается; ремонт (текущий, капитальный); индивидуальное решение с ТСР; технические решения невозможны – организация альтернативной формы обслуживания

Комментарий к заключению:

- 1) Организация на маршруте движения мест отдыха с возможностью вызова и ожидания помощи.
- 2) Выделение 10% мест в том числе 5% для автотранспорта инвалидов на кресле-коляске, организовать доступный маршрут движения.

Приложение 2
к Акту обследования ОСИ к паспорту доступности ОСИ
№ 2/4
от «__» _____ 20__ г.

**I Результаты обследования:
2. Входа (входов) в здание**

Здание столовой ЮЗГУ (Литер Б);
305040, Курская область, г. Курск, улица 50 лет Октября, д. 94
Наименование объекта, адрес

№ п/п	Наименование функционально-планировочного элемента	Наличие элемента			Выявленные нарушения и замечания		Работы по адаптации объектов	
		есть/ нет	№ на плане	№ фото	Содержание	Значимо для инвалида (категория)	Содержание	Виды работ
2.1	Лестница (наружная)	есть	2.1	78, 79, 88, 90	<p>На объекте установлены 2 наружные лестницы.</p> <p><u>Лестница №1 (главный вход в столовую):</u> Входная открытая лестница и площадка оборудована навесом с неорганизованным водостоком. Покрытие нескользкое выполнено из тротуарной плитки.</p> <ul style="list-style-type: none"> - Лестница состоит из 5 ступеней с не единообразной геометрией ступеней высотой равной от 0,07м до 0,19м. - Ширина проступей составляет 0,33м, а 3 –й проступи- 0,43м . - Лестница оборудована поручнями на высоте 0,97м, не соответствующими нормам СП 59.13330.2012. - При ширине лестницы 5,41 м отсутствуют дополнительные поручни. - Отсутствуют завершающие окончания поручней. - Краевые ступени лестницы не выделены цветом 	К, О, С, Г, У	<p><u>Лестница №1 (главный вход в столовую):</u> <u>Произвести обустройство лестницы в соответствие с требованиями СП 59.13330.2012, в том числе:</u></p> <ul style="list-style-type: none"> - Лестницу оборудовать краевыми и дополнительными разделительными поручнями на высоте 0,9м, завершающие части длиннее на 0,3м. - Предусмотреть устройство тактильной полосы за 0,8м, шириной 0,3-0,5 м. - Установить информационные рельефные таблички о доступности объекта на высоте от 1,4 м до 1,75 м. - Установить кнопку вызова персонала (переговорное устройство) с закреплением ответственного сотрудника за встречу и сопровождение МГН на объекте, учитывая при этом требования п.5.4.2 СП 59.13330.2012, согласно которому приборы для открывания и закрытия дверей, горизонтальные поручни, а также ручки, рычаги, краны и кнопки различных аппаратов, отверстия торговых, питьевых и билетных автоматов, отверстия для чип карт и других систем контроля, терминалы и рабочие дисплеи и прочие устройства, которыми могут воспользоваться МГН внутри 	ТР (КР), ТСП

					<p>или фактурой.</p> <ul style="list-style-type: none"> - На ступенях не установлены контрастные тактильные накладки. - Знаки доступности отсутствуют. - Устройство для вызова персонала отсутствует. <p><u>Лестница №2 (вход в столовую санатория-профилактория):</u></p> <ul style="list-style-type: none"> - Входная открытая лестница и площадка оборудована навесом. - Организованный водосток отсутствует. - Покрытие лестницы имеет неровности, выполнено из цементной стяжки края ступеней выполнены из металлического уголка. - Лестница состоит из 5 ступеней с не единообразной геометрией ступеней высотой равной от 0,06м до 0,17м. - Ширина проступей составляет 0,35м. - Лестница не оборудована поручнями. - Краевые ступени лестницы не выделены цветом или фактурой. - Знаки доступности отсутствуют. - Устройство для вызова персонала отсутствует. 		<p>здания, следует устанавливать на высоте не более 1,1 м и не менее 0,85 м от пола и на расстоянии не менее 0,4 м от боковой стены помещения или другой вертикальной.</p> <ul style="list-style-type: none"> - Нанести контрастную маркировку краевых ступеней лестничного марша. Выделить контрастным цветом верхней и нижней ступеней (проступи и подступенка). <p><u>Лестница №2 (вход в столовую санатория-профилактория):</u></p> <p>Лестницу оборудовать краевыми поручнями на высоте 0,9м, завершающие части длиннее на 0,3м.</p> <ul style="list-style-type: none"> - Предусмотреть устройство тактильной полосы за 0,8м, шириной 0,3-0,5 м. - Установить информационные рельефные таблички о доступности объекта на высоте от 1,4 м до 1,75 м. - Установить кнопку вызова персонала (переговорное устройство) с закреплением ответственного сотрудника за встречу и сопровождение МГН на объекте, учитывая при этом требования п.5.4.2 СП 59.13330.2012, согласно которому приборы для открывания и закрытия дверей, горизонтальные поручни, а также ручки, рычаги, краны и кнопки различных аппаратов, отверстия торговых, питьевых и билетных автоматов, отверстия для чип карт и других систем контроля, терминалы и рабочие дисплеи и прочие устройства, которыми могут воспользоваться МГН внутри здания, следует устанавливать на высоте не более 1,1 м и не менее 0,85 м от пола и на расстоянии не менее 0,4 м от боковой стены помещения или другой вертикальной. - Нанести контрастную маркировку краевых ступеней лестничного марша. Выделить контрастным цветом верхней и нижней ступеней (проступи и подступенка). 	
2.2	Пандус (наружный)	нет	-	-	-	К, О, С	<p>Учитывая требования СП 59.13330.2012 обустроить как минимум один вход, приспособленный для МГН, с поверхности земли к зданию и произвести устройство пандуса согласно нормам п.п. 4.1.12. – 4.1.16 СП 59.13330.2012, в том числе:</p> <ul style="list-style-type: none"> - Обустроить противоскользящее покрытие пандуса, контрастное по отношению к прилегающей поверхности. - Установить поручни в двух уровнях на расстоянии не менее 1,0м, высотой 0,7 и 0,9м завершающие части длиннее на 0,3м. - Установить колесотбойник h=0,01м. 	ТР (КР), ТСП
2.3	Входная площадка (перед дверью)	есть	2.3	79, 92	<p><u>Входная площадка №1 (главный вход в столовую):</u></p> <ul style="list-style-type: none"> - Размеры площадки составляют 5,41х 1,14м, расстояние от края площадки до открытой двери – 0,36м, что не соответствует нормам СП 59.13330.2012. 	К, О, С	<p><u>Входная площадка №1 (главный вход в столовую):</u></p> <ul style="list-style-type: none"> - Увеличить разворотную площадку перед дверью, соблюдая при этом нормы п.5.1.3 СП 59.13330.2012 - Выделить края входной площадки контрастно. - Установить тактильные информационные знаков об объекте и 	ТР (КР)

				<p>Входная площадка имеет: навес, оборудованный не организованным водоотводом. Поверхность площадки имеет нескользкое покрытие - тротуарная плитка. Дренажные водосборные решетки отсутствуют. Информационная табличка с наименованием организации и графиком работы размещена на высоте от 0,87 м до 1,59м от уровня пола, выполнена на контрастном фоне, не дублирована тактильным шрифтом и шрифтом Брайля.</p> <p><u>Входная площадка №2 (вход в столовую санатория - профилактория):</u></p> <ul style="list-style-type: none"> - Входная площадка перед входом: покрытие нескользкое, выполнено из цементной стяжки, имеет неровную поверхность с впадинами, глубина которых значительно превышает допустимую норму (1,5см). - Имеются вертикальные препятствия в виде опорных металлических столбов, не маркированных контрастными тактильными указателями. <p>Размер площадки 5,6м x 18,2м</p> <ul style="list-style-type: none"> - Входная площадка при главном входе имеет: навес, не оборудованный водоотводом. - Дренажные водосборные решетки отсутствуют. - Информационная табличка с наименованием организации и графиком работы размещена за стеклом на высоте от 0,5 м от уровня пола, выполнена на контрастном фоне, не дублирована тактильным шрифтом и шрифтом Брайля. - Отсутствует освещение 	<p>доступности входа для инвалидов</p> <ul style="list-style-type: none"> - Обустроить водосборную решетку на площадке. <p><u>Входная площадка №2 (вход в столовую санатория - профилактория):</u></p> <ul style="list-style-type: none"> - Произвести ремонт покрытия входной площадки. - Выделить края входной площадки контрастно. - Установить тактильные информационные знаков об объекте и доступности входа для инвалидов - Обустроить водосборную решетку на площадке. - Оборудовать освещение входной площадки 		
2.4	Дверь (входная)	есть	2.4.	82, 83, 86, 87	<p><u>Входная дверь главного входа в столовую:</u> Дверь двустворчатая с остеклением.</p> <ul style="list-style-type: none"> - Нижняя часть от уровня пола защищена противоударной полосой на высоте 0,13м - Дверной проем шириной 1,56 м в свету, правое открывающееся полотно двери шириной в свету 0,78м., левое – 0,78м, что не соответствует нормам - Усилие открывания двери с доводчиком превышает допустимую норму 19,5Нм. - Дверь закрывается с задержкой 2 секунды при открытии на 90 градусов. 	<p><u>Входная дверь главного входа в столовую:</u></p> <ul style="list-style-type: none"> - Заменить дверь, существующую на новую с полотном шириной $\geq 0,9$м. - Отрегулировать доводчик, обеспечив таким образом, усилие при открывании дверей не более 19,5 Нм. Дверь в открытом состоянии должна иметь задержку закрывания не менее 5 сек. - Укрепить полотно двери противоударной полосой до высоты не менее 0,30м. - Нанести контрастную маркировку на прозрачные полотна дверей на высоте не менее 1,2м до 1,5м от поверхности пешеходного пути не менее 0,1м высотой и шириной не менее 	ТР (КР), ТСП

					<ul style="list-style-type: none"> - Контрастная маркировка на прозрачных полотнах дверей отсутствует. Существующая высота порога у двери 1,5 см Ручка П-образная. - Отсутствует контрастная маркировка дверного проема и дверной ручки - Отсутствуют световые и звуковые маяки дверного проема. <p><u>Входная дверь входа в столовую санатория - профилактория:</u> Дверь одностворчатая глухая металлическая.</p> <ul style="list-style-type: none"> - Дверной проем шириной в свету 0,77м., что не соответствует нормам - Доводчик отсутствует - Дверной порог 3 см (внешний) и 7 см (внутренний). <p>Ручка нажимная.</p> <ul style="list-style-type: none"> - Отсутствует контрастная маркировка дверного проема и дверной ручки - Отсутствуют световые и звуковые маяки дверного проема. 		<p>0,2м, а именно: установить на стеклянных дверях с двух сторон предупреждающие знаки в виде желтого круга «Осторожно! Препятствие!» для слабовидящих людей.</p> <ul style="list-style-type: none"> - Нанести контрастную маркировку дверного проема и дверной ручки - Установить световые и звуковые маяки <p><u>Входная дверь входа в столовую санатория - профилактория:</u></p> <ul style="list-style-type: none"> - Заменить дверь, существующую на новую с полотном шириной $\geq 0,9$м. При отсутствии технической возможности замены дверного полотна предусмотреть использование ТСП - сменной кресло-коляски с габаритами не более 60см - Установить доводчик, отрегулировать таким образом, чтобы усилие при открывании дверей составляло не более 19,5 Нм. Дверь в открытом состоянии должна иметь задержку закрывания не менее 5 сек. - Нанести контрастную маркировку на дверное полотно и дверную ручку для слабовидящих людей. - Установить световые и звуковые маяки 	
2.5	Тамбур	есть	2.5	37-39	<p><u>Тамбур главного входа в столовую:</u></p> <ul style="list-style-type: none"> - Глубина тамбура главного входа 2,14 м, ширина – 5,25 м, что не удовлетворяет требованиям к допустимым габаритам. - Минимальное свободное пространство между дверями тамбура 1,24 м плюс ширина двери 0,78м, открывающаяся внутрь, что не соответствует требованиям п. 5.1.7 СП 59.13330.2012 Свободное пространство у двери со стороны защелки «от себя» не менее 0,9м, «к себе» не менее 0,6 м. Двери двустворчатые по 0,78м. Нижняя часть дверного полотна глухая высотой 0,8м от уровня пола. Отсутствует грязезащитное покрытие. <p><u>Тамбур входа в столовую санатория- профилактория:</u></p> <ul style="list-style-type: none"> - Конструкция тамбура выполнена не в соответствии с требованиями п. 5.1.7 СП 	К, О, С, Г, У	<p><u>Тамбур главного входа в столовую:</u></p> <ul style="list-style-type: none"> - При реконструкции входной группы заменить двери, чтобы одно полотно двери было не менее 0,9м. - Предусмотреть устройство в тамбуре водосборных решеток с шириной просветов их ячеек 0,015м. Решетка должна быть установлена в полу заподлицо с поверхностью покрытия пола <p><u>Тамбур входа в столовую санатория- профилактория:</u></p> <ul style="list-style-type: none"> - При движении в тамбуре предусмотреть использование ТСП и оказание ситуационной помощи 	ТР (КР), ТСП

				59.13330.2012. Глубина тамбура главного входа 0,6 м, а ширина - 0,78м; - Свободное пространство у двери со стороны защелки «от себя» менее 0,9м, «к себе» менее 0,6 м. Дверь одностворчатая шириной в свету 0,78м. Грязезащитное покрытие не закреплено.			
	ОБЩИЕ требования к зоне	Оборудовать входы для МГН с поверхности земли в соответствии с требованиями СП 59.13330.2012 (актуализированная редакция СНиП 35-101-2001)					

II Заключение по зоне:

Наименование структурно-функциональной зоны	Состояние доступности* (к пункту 3.4 Акта обследования ОСИ)	Приложение		Рекомендации по адаптации (вид работы)** к пункту 4.1 Акта обследования ОСИ
		№ на плане	№ фото	
Вход (входы) в здание	ВНД- И (К, О, С), ДЧ- И (Г, У)	2	77-93	Текущий (капитальный) ремонт, индивидуальное решение с ТСР

* указывается: ДП-В - доступно полностью всем; ДП-И (К, О, С, Г, У) – доступно полностью избирательно (указать категории инвалидов); ДЧ-В - доступно частично всем; ДЧ-И (К, О, С, Г, У) – доступно частично избирательно (указать категории инвалидов); ДУ - доступно условно, ВНД - недоступно

**указывается один из вариантов: не нуждается; ремонт (текущий, капитальный); индивидуальное решение с ТСР; технические решения невозможны – организация альтернативной формы обслуживания

Комментарий к заключению:

Согласно требованиям п. 5.1.1 СП 59.13330.2012 в здании должен быть как минимум один вход, доступный для МГН, с поверхности земли.

С целью соблюдения требований раздела 5 СП 59.13330.2012, согласно которому в зданиях и сооружениях должны быть обеспечены для МГН условия использования в полном объеме помещений для безопасного осуществления необходимой деятельности самостоятельно либо при помощи сопровождающего, а также эвакуации в случае экстренной ситуации, для инвалидов с нарушениями опорно-двигательного аппарата, зрения и слуха рекомендуется

обустроить главный вход корпуса в столовую, установив около главного входа кнопку вызова персонала с закреплением ответственного сотрудника за встречу и сопровождение МГН на объекте, учитывая при этом требования п.5.4.2 СП 59.13330.2012.

Рекомендуется провести следующие работы по адаптации данной зоны объекта:

- 1) Оборудовать имеющийся пандус при входе в здание столовую поручнями с учетом технических требований к опорным стационарным устройствам по ГОСТ Р 51261 (п.5.1.2 СП 59.13330.2012) и колесоотбойными устройствами, противоскользящим покрытием пандуса, контрастным по отношению к прилегающей поверхности;
- 2) Установить информационные рельефные таблички о доступности ОСИ на высоте от 1.4 до 1.75м;
- 3) Организовать ситуационную помощь на объекте в виде сопровождения персоналом: внести соответствующие изменения в Правила оказания услуг в учреждении; закрепить ответственных сотрудников с внесением соответствующих функций в должностные обязанности, провести инструктаж (обучение) персонала оказанию ситуационной помощи МГН на объекте.
- 4) Заменить дверную группу на соответствующую нормативам.

Приложение 3
к Акту обследования ОСИ к паспорту доступности ОСИ
№ 2/4
от «__» _____ 20__ г.

I Результаты обследования:

3. Пути (путей) движения внутри здания (в т.ч. путей эвакуации)

Здание столовой ЮЗГУ (Литер Б);
305040, Курская область, г. Курск, улица 50 лет Октября, д. 94
Наименование объекта, адрес

№ п/п	Наименование функционально-планировочного элемента	Наличие элемента			Выявленные нарушения и замечания		Работы по адаптации объектов	
		есть/ нет	№ на плане	№ фото	Содержание	Значимо для инвалида (категория)	Содержание	Виды работ
3.1	Коридор (вестибюль, зона ожидания, галерея, балкон)	есть	3.1	98, 99, 108	<ul style="list-style-type: none"> - Не обозначен маршрут к зоне целевого назначения; - Отсутствует комплексная информация о пути и направлении движения со схемой расположения и функциональным назначением помещений; - Отсутствие поручней в коридорах зон передвижения инвалидов на высоте 1.2 м, с информацией об участках передвижения азбукой Брайля. 	К, О, С, Г, У	<ul style="list-style-type: none"> - обозначить на схеме наиболее оптимальный путь движения к зоне целевого назначения и санитарно-гигиеническим помещениям, обеспечив их комплексной информацией (цветовые и тактильные направляющие); - Установить поручни в коридорах (зон передвижения инвалидов) на высоте 1.2м, с информацией об участках передвижения азбукой Брайля. - Установить напольные тактильные направляющие . 	ТР, ТСР
3.2	Лестница (внутри здания)	есть	3.2	94, 95, 97, 100-103;	<p>Внутри здания располагаются 2 лестницы, являющиеся эвакуационными выходами со 2-го этажа. Лестницы располагаются по двум сторонам от гардероба (слева и справа).</p> <ul style="list-style-type: none"> - Лестницы имеют по 2 лестничных марша по 13 ступеней, что не соответствует нормативам. - Отсутствуют тактильные предупреждающие указатели и/или контрастно окрашенная поверхность на участках 	К, О, С	<ul style="list-style-type: none"> - Установить тактильные предупреждающие указатели и/или контрастно окрашенная поверхность на участках пола перед дверными проемами на путях движения МГН и входами на лестницы, перед поворотом коммуникационных путей на расстоянии 0,6 м в соответствии с ГОСТ Р12.4.026; - Предусмотреть световые маячки, предупреждающие о зонах «возможной опасности» (п.5.2.3 СП 	ТР, ТСР

					<p>пола перед дверными проемами и входами на лестницы, перед поворотом коммуникационных путей на расстоянии 0,6 м в соответствии с ГОСТ Р 12.4.026;</p> <ul style="list-style-type: none"> - Зоны «возможной опасности» с учетом проекции движения дверного полотна не обозначены контрастной краской для разметки (п. 5.2.3 СП 59.13330.2012); - Лестницы внутри здания имеют поручни только с одной стороны лестничного марша, у лестниц внутри здания отсутствуют завершающие горизонтальные части поручней; - С внутренней стороны лестницы здания поручни прерываются и располагаются на высоте от 0,82 (слева от гардероба) и 0,9 м (справа от гардероба); - Отсутствуют на поверхности поручней перил тактильные обозначения этажей, а также предупредительные тактильные полосы об окончании перил; - Ширина лестничного марша составляет 1,3 м (справа от гардероба) и 1,35 м (слева от гардероба). Ширина проступи – 0,29м, высота подступенка составляет от 0,07м до 0,14м (справа) и 0,14м (слева). - Поручни деревянные прямоугольного сечения - Лестничная площадка справа отсутствует - Отсутствует контрастная маркировка ступеней 		<p>59.13330.2012);</p> <ul style="list-style-type: none"> - Обозначить зоны «возможной опасности» с учетом проекции движения дверного полотна контрастной краской для разметки (п. 5.2.3 СП 59.13330.2012). - Установить поручни вдоль обеих сторон лестниц внутри здания на высоте 0,9м (допускается от 0,85м до 0,92м) и горизонтальным не травмирующим завершением длиннее марша лестницы на 0,3 м (от 0,27 м до 0,33 м). Поручни рекомендуется применять округлого сечения диаметром от 0,04 до 0,06 м. Расстояние в свету между поручнем и стеной должно быть не менее 0,045 м для гладких поверхностей и не менее 0,06 м для шероховатых поверхностей.; - для преодоления вертикальных препятствий в случае экстремальных ситуаций требуется приобретение ТСП (лестницехода); - Оборудовать верхнюю или боковую, внешнюю по отношению к маршу, поверхность поручней перил тактильными обозначениями этажей, а также предупредительные тактильные полосы об окончании перил. - Нанести на крайние ступени контрастную маркировку. 	
3.3	Пандус (внутри здания)	нет	-	-	-	-	-	Не нуждается
3.4	Лифт пассажирский (или подъемник)	нет	-	-	-	-	-	Не нуждается
3.5	Дверь	есть	3.4	96, 110, 112, 120, 121, 134, 137, 138, 141, 143- 146, 154- 157	<ul style="list-style-type: none"> - ширина дверных проёмов в свету от 0,55м до 0,78 м; - присутствие дверных порогов более 1.4 см (от 2 см до 14 см); - отсутствие информационных указателей помещений, выполненных тактильным шрифтом и шрифтом Брайля; - информационные указатели помещений расположены на дверном полотне на высоте 1,62м. - Отсутствуют световые и звуковые маяки 	К, О, С	<ul style="list-style-type: none"> - Предусмотреть реконструкцию дверных проёмов согласно нормативам, - Убрать дверные пороги, которые выше 1.4 см или приобрести мини-пандусы; - Установить тактильную информацию на высоту 1,35 м; - Установить информирующие обозначения помещений внутри здания, дублированные рельефными знаками рядом с дверью со стороны дверной ручки на высоте от 1,3 до 1,4 м. - Установить световые и звуковые маяки 	Индивидуальное решение с ТСП, ТР

3.6	Пути эвакуации (в т.ч. зоны безопасности)	есть	3.5	127, 106-112	Пути движения являются путями эвакуации. План эвакуации расположен на стене на высоте 1,5м от уровня пола. Способ оповещения о пожаре «речевой»	К, О, С, Г, У	Организовать систему оповещения в экстренных случаях и обозначить пути эвакуации	ТР
	ОБЩИЕ требования к зоне	Привести в соответствие с требованиями СП 59.13330.2012;						

II Заключение по зоне:

Наименование структурно-функциональной зоны	Состояние доступности* (к пункту 3.4 Акта обследования ОСИ)	Приложение		Рекомендации по адаптации (вид работы) ** к пункту 4.1 Акта обследования ОСИ
		№ на плане	№ фото	
Путь (пути) движения внутри здания (в т.ч. пути эвакуации)	ВНД- И (К, О, С), ДЧ-И (Г, У)	3	96, 110, 112, 120, 121, 127, 134, 137, 138, 141, 143- 146, 154- 157	Текущий ремонт

* указывается: ДП-В - доступно полностью всем; ДП-И (К, О, С, Г, У) – доступно полностью избирательно (указать категории инвалидов); ДЧ-В - доступно частично всем; ДЧ-И (К, О, С, Г, У) – доступно частично избирательно (указать категории инвалидов); ДУ - доступно условно, ВНД - недоступно

** указывается один из вариантов: не нуждается; ремонт (текущий, капитальный); индивидуальное решение с ТСП; технические решения невозможны – организация альтернативной формы обслуживания

Комментарий к заключению:

- 1) Обозначить на схеме наиболее оптимальный путь движения к зоне целевого назначения и санитарно-гигиеническим помещениям, обеспечив их комплексной информацией (цветовые и тактильные направляющие);
- 2) Установить нормативные поручни на высоте 0,9м с двух сторон лестницы и горизонтальным завершением на 0,3 м;
- 3) Для преодоления вертикальных препятствий требуется приобретение ТСП (лестницехода);
- 4) Установка дверных проёмов согласно нормативам (ширина дверных проёмов не менее 90 см в свету), убрать дверные пороги, которые выше 1.4 см, установка информационных указателей помещений, тактильную информацию установить на высоту 1,35 м.

Приложение 4 (I)
к Акту обследования ОСИ к паспорту доступности ОСИ
№ 2/4
от «__» _____ 20__ г.

I Результаты обследования:
4. Зоны целевого назначения здания (целевого посещения объекта)
Вариант I – зона обслуживания инвалидов

Здание столовой ЮЗГУ (Литер Б);
305040, Курская область, г. Курск, улица 50 лет Октября, д. 94
Наименование объекта, адрес

№ п/п	Наименование функционально-планировочного элемента	Наличие элемента			Выявленные нарушения и замечания		Работы по адаптации объектов	
		есть/ нет	№ на плане	№ фото	Содержание	Значимо для инвалида (категория)	Содержание	Виды работ
4.1	Кабинетная форма обслуживания	нет	-	-		-	-	Не нуждается
4.2	Зальная форма обслуживания	есть	4.2	113-141	<p>Зальная форма обслуживания на данном объекте представлена в зале центра досуга и обеденных залах столовой на 2 – м этаже и санатория – профилактория на 1-м этаже.</p> <p><u>Зал досуга на 2-м этаже</u> Места для инвалидов не оборудованы. Вход в зал является эвакуационным путем с двустворчатой дверью и размерами в свету 0,7м x 0,7м.</p>	К, О, С, Г, У	<p><u>Зал досуга на 2-м этаже</u> - Информационные обозначения установить на высоте 1,4 до 1,75м, дублирование тактильными знаками и шрифтом Брайля. - В зале обозначить места для инвалидов и предусмотреть их расположение рядом с доступным маршрутом движения; - С целью устранения препятствия в виде дверного порога приобрести ТСП – мобильный пандус; - Установить индукционный контур</p>	индивидуальное решение с ТСП, ТР

				<p><u>Столовая на 2-м этаже:</u> Высота столов в норме (0,76м)</p> <p><u>Столовая санатория – профилактория на 1-м этаже:</u></p> <p>Выключатели расположены на высоте 1,5м от уровня пола. Поручни расположены внутри помещения на высоте 0,98 м от уровня пола.</p>		<p>- Установить электронное устройство, предназначенное для вывода текстовой информации.</p> <p><u>Столовая на 2-м этаже и столовая санатория - профилактория:</u></p> <p>- В связи с затруднением доступа инвалидов на кресле-коляске к местам общественного питания следует дополнительно предусмотреть комнату приема пищи площадью из расчета 1,65м на каждого инвалида, но не менее 12м</p> <p>- В обеденных залах предприятий питания (или в зонах, предназначенных для специализированного обслуживания МГН) рекомендуется предусмотреть обслуживание инвалидов официантами. Площадь таких обеденных залов следует определять исходя из норматива площади не менее 3 м на место.</p> <p>- В предприятиях самообслуживания рекомендуется отводить не менее 5% мест, а при вместимости зала более 80 мест - не менее 4%, но не менее одного для лиц, передвигающихся на креслах-колясках и с недостатками зрения, с площадью каждого места не менее 3м.</p> <p>- В помещениях обеденных залов расстановка столов, инвентаря и оборудования должна обеспечивать беспрепятственное движение инвалидов.</p> <p>- Ширину прохода около прилавков для сервирования блюд в предприятиях самообслуживания должна быть не менее 0,9 м. Для обеспечения свободного огибания при проезде кресла-коляски ширину прохода рекомендуется увеличивать до 1,1 м.</p> <p>- Ширина прохода между столами в ресторане предусмотреть не менее 1,2 м.</p>	
4.3	Прилавочная форма обслуживания	есть	4.3	<p>115-117; 130-132</p> <p>Прилавочная зона обслуживания на данном объекте представлена в гардеробе на 1-м этаже, в раздаточных обеденных залах.</p> <p><u>Гардероб:</u> Гардероб на 1 этаже расположен в вестибюле напротив главного входа. Высота прилавка составляет 1м, что противоречит п.7.1.9 СП 59.13330.2012, в соответствии с которым поверхность столов индивидуального пользования, прилавков, низа окошек касс, справочных и других мест обслуживания, используемых посетителями на креслах-колясках, должна находиться на высоте не</p>	К,О,С,Г, У	<p><u>Гардероб:</u></p> <p>- Установить низ окошка кассы, а также прилавок приема одежды в гардеробе на высоте не более 0,85 м над уровнем пола;</p> <p>- Установить кнопку вызова персонала в зоне ожидания.</p> <p>- Установить комплексную информацию с дублированием рельефными знаками и шрифтом Брайля о назначении данной зоны</p> <p><u>Раздаточные обеденных залов:</u></p> <p>- Установить кнопку вызова персонала в зоне ожидания.</p> <p>- Установить комплексную информацию с</p>	ТР

					<p>более 0,85 м над уровнем пола.</p> <p>- Отсутствует кнопка вызова персонала в зоне ожидания</p> <p>- Отсутствует комплексная информация о назначении зоны</p> <p><u>Раздаточные обеденных залов:</u></p> <p>В раздаточных зонах обеденных залов установлено стандартное оборудование.</p> <p>Высота торгового прилавка – 0,8м, что соответствует п.7.1.9 СП 59.13330.2012, в соответствии с которым поверхность столов индивидуального пользования, прилавков, низа окошек касс, справочных и других мест обслуживания, используемых посетителями на креслах-колясках, должна находиться на высоте не более 0,85 м над уровнем пола.</p> <p>- Отсутствует кнопка вызова персонала в зоне ожидания отсутствует.</p>		дублированием рельефными знаками и шрифтом Брайля о назначении данной зоны	
4.4	Форма обслуживания с перемещением по маршруту	нет	-	-	-	-	Не нуждается	Не нуждается
4.5	Кабина индивидуального обслуживания	нет	-	-	-	-	Не нуждается	Не нуждается
	ОБЩИЕ требования к зоне				Не предусмотрена возможность доступа некоторых групп инвалидов к целевой зоне		Обеспечить доступность целевой зоны для всех категорий инвалидов.	

II Заключение по зоне:

Наименование структурно-функциональной зоны	Состояние доступности* (к пункту 3.4 Акта обследования ОСИ)	Приложение		Рекомендации по адаптации (вид работы)** к пункту 4.1 Акта обследования ОСИ
		№ на плане	№ фото	
Кабинетная форма обслуживания		-	-	Не нуждается
Зальная форма обслуживания	ВНД - И (К, О, С), ДУ-И (Г, У)	4.2	113-141	индивидуальное решение с ТСР, ТР

Прилавочная зона обслуживания	ВНД - и (К, О, С), ДУ-И (Г, У)	4.3	115-117; 130-132	индивидуальное решение с ТСР, ТР
Форма обслуживания с перемещением по маршруту	-	-	-	Не нуждается
Кабина индивидуального обслуживания	-	-	-	Не нуждается

* указывается: ДП-В - доступно полностью всем; ДП-И (К, О, С, Г, У) – доступно полностью избирательно (указать категории инвалидов); ДЧ-В - доступно частично всем; ДЧ-И (К, О, С, Г, У) – доступно частично избирательно (указать категории инвалидов); ДУ - доступно условно, ВНД - недоступно

**указывается один из вариантов: не нуждается; ремонт (текущий, капитальный); индивидуальное решение с ТСР; технические решения невозможны – организация альтернативной формы обслуживания

Комментарий к заключению:

- 1) Установить информирующие обозначения помещений рядом с дверью, со стороны дверной ручки, на высоте от 1.4 до 1,75м, дублирование тактильными знаками и шрифтом Брайля.
- 2) Установка выключателей света на высоту 0.8 м.
- 3) Установить прилавок высотой 0,85 м в зоне гардероба.
- 4) Выделить и обозначить места для инвалидов на креслах -колясках.
- 5) Установка дублирующего оборудования на понятном языке.
- 6) Установить кнопки вызова в зоне ожидания.
- 7) Установить индукционный контур
- 8) Установить электронное устройство, предназначенное для вывода текстовой информации.

Приложение 4 (II)
к Акту обследования ОСИ к паспорту доступности ОСИ
№ 2/4
от «__» _____ 20__ г.

I Результаты обследования:

4. Зоны целевого назначения здания (целевого посещения объекта) Вариант II – места приложения труда

Здание столовой ЮЗГУ (Литер Б);
305040, Курская область, г. Курск, улица 50 лет Октября, д. 94
Наименование объекта, адрес

Наименование функционально - планировочного элемента	Наличие элемента			Выявленные нарушения и замечания		Работы по адаптации объектов	
	есть/ нет	№ на плане	№ фото	Содержание	Значимо для инвалида (категория)	Содержание	Виды работ
Место приложения труда	нет	4 (II)	-	-	-	-	Не нуждается

II Заключение по зоне:

Наименование структурно-функциональной зоны	Состояние доступности* (к пункту 3.4 Акта обследования ОСИ)	Приложение		Рекомендации по адаптации (вид работы)** к пункту 4.1 Акта обследования ОСИ
		№ на плане	№ фото	
Место приложения труда	-	-	-	Не нуждается

* указывается: ДП-В - доступно полностью всем; ДП-И (К, О, С, Г, У) – доступно полностью избирательно (указать категории инвалидов); ДЧ-В - доступно частично всем; ДЧ-И (К, О, С, Г, У) – доступно частично избирательно (указать категории инвалидов); ДУ - доступно условно, ВНД - недоступно

**указывается один из вариантов: не нуждается; ремонт (текущий, капитальный); индивидуальное решение с ТСР; технические решения невозможны – организация альтернативной формы обслуживания

Комментарий к заключению: _____

Приложение 4 (Ш)
к Акту обследования ОСИ к паспорту доступности ОСИ
№ 2/4
от «__» _____ 20__ г.

I Результаты обследования:

4. Зоны целевого назначения здания (целевого посещения объекта) Вариант III – жилые помещения

Здание столовой ЮЗГУ (Литер Б);
305040, Курская область, г. Курск, улица 50 лет Октября, д. 94
Наименование объекта, адрес

Наименование функционально-планировочного элемента	Наличие элемента			Выявленные нарушения и замечания		Работы по адаптации объектов	
	есть/ нет	№ на плане	№ фото	Содержание	Значимо для инвалида (категория)	Содержание	Виды работ
Жилые помещения	нет	4(III)	-	-	-	-	Не нуждается

II Заключение по зоне:

Наименование структурно-функциональной зоны	Состояние доступности* (к пункту 3.4 Акта обследования ОСИ)	Приложение		Рекомендации по адаптации (вид работы)** к пункту 4.1 Акта обследования ОСИ
		№ на плане	№ фото	
Жилые помещения	-	4 (III)	-	Не нуждается

* указывается: ДП-В - доступно полностью всем; ДП-И (К, О, С, Г, У) – доступно полностью избирательно (указать категории инвалидов); ДЧ-В - доступно частично всем; ДЧ-И (К, О, С, Г, У) – доступно частично избирательно (указать категории инвалидов); ДУ - доступно условно, ВНД - недоступно

**указывается один из вариантов: не нуждается; ремонт (текущий, капитальный); индивидуальное решение с ТСР; технические решения невозможны – организация альтернативной формы обслуживания

Комментарий к заключению: _____

Приложение 5
к Акту обследования ОСИ к паспорту доступности ОСИ
№ 2/4
от «__» _____ 20__ г.

**I Результаты обследования:
5. Санитарно-гигиенических помещений**

Здание столовой ЮЗГУ (Литер Б);
305040, Курская область, г. Курск, улица 50 лет Октября, д. 94
Наименование объекта, адрес

№ п/п	Наименование функционально-планировочного элемента	Наличие элемента			Выявленные нарушения и замечания		Работы по адаптации объектов	
		есть/ нет	№ на плане	№ фото	Содержание	Значимо для инвалида (категория)	Содержание	Виды работ
5.1	Туалетная комната	есть	5.1.	142-162	<p>Туалетные комнаты для МГН расположены на 1 этаже по двум сторонам от гардероба. Представляют отдельные блоки общественных санузлов.</p> <ul style="list-style-type: none"> - Существующие туалетные кабины не приспособлены для инвалидов и МГН: - Габариты туалетных кабинок для инвалидов: 0,85м x 1,5м (мужской) и 0,86м x 1,51м (женский). Дверь открывается наружу. Проход в коридоре составляет 1,2м. - В женском туалете двустворчатая глухая дверь с шириной рабочей створки в свету 0,55м. В мужском – одностворчатая дверь глухая шириной в свету 0,74м. - Ширина дверных проемов туалетных кабинок 0,6м - Отсутствуют тактильные информационные указатели. Информационные таблички с указанием помещения размещены на дверном полотне на высоте 1,62м от уровня пола; - Установлены краны - смесители с отдельным 	К, О, С, Г, У	<ul style="list-style-type: none"> - Следует применять унитазы, имеющие опору для спины, раковину со свободной нижней частью на высоте 0,75м от пола. - Кабину оборудовать поручнями для раковины, откидными поручнями для унитаза, настенными поручнями, крючками для костылей. - Держатель для туалетной бумаги расположить в непосредственной близости от унитаза. - Установить кнопку вызова персонала для санитарных комнат со шнурком, аварийное освещение. - Установить информационные указатели у дверей санузлов, продублированные тактильными указателями и шрифтом Брайля. - Тактильную информационную табличку, в том числе мнемосхему санузла расположить на высоте 1,35м над уровнем пола. 	КР, индивидуальное решение с ТСР

					<p>управлением горячей и холодной воды;</p> <ul style="list-style-type: none"> - Установленная система закрытия дверей не позволяет открывать дверь снаружи; - Полотенцесушитель установлен на высоте 1,25 м от уровня пола; - Диспенсер для мыла отсутствует; - Диспенсер для туалетной бумаги расположен на высоте 0,93м от уровня пола; - Рядом с унитазом отсутствует свободное для разворота кресла-коляски пространство шириной 0,77м; - Кнопка вызова персонала со шнурком отсутствует; - Отсутствует поворотное зеркало и крючки для костылей; - Раковина установлена на высоте 0,8м от уровня пола, нижняя часть которой препятствует свободному доступу инвалиду на кресле –коляске; - Отсутствует поручень для раковины. - Отсутствует откидные (стационарные) поручни для унитаза - Отсутствует мнемосхема санузла 		<ul style="list-style-type: none"> - Установить поручень для раковины. - Установить откидные (стационарные) поручни для унитаза - Установить в мужском туалете писсуар на высоте 0,4м - Заменить смесители на сенсорный или локтевой специализированный смеситель с длинной ручкой. - Установить систему закрывания дверей, позволяющей открывать дверь снаружи. 	
5.2	Душевая/ ванная комната	нет	-	-	-	-	-	
5.3	Бытовая комната (гардеробная)	нет	-	-	-	-	-	
	ОБЩИЕ требования к зоне				Имеющиеся санитарно-гигиенические помещения не адаптированы для МГН.		Санитарно-гигиенические помещения привести в соответствии с требованиями СП 59.13330.2012.	

II Заключение по зоне:

Наименование Структурно-функциональной зоны	Состояние доступности* (к пункту 3.4 Акта обследования ОСИ)	Приложение		Рекомендации по адаптации (вид работы)** к пункту 4.1 Акта обследования ОСИ
		№ на плане	№ фото	
Санитарно-гигиенические помещения	ВНД	5	142-162	КР, индивидуальное решение с ТСР

* указывается: ДП-В - доступно полностью всем; ДП-И (К, О, С, Г, У) – доступно полностью избирательно (указать категории инвалидов); ДЧ-В - доступно частично всем; ДЧ-И (К, О, С, Г, У) – доступно частично избирательно (указать категории инвалидов); ДУ - доступно условно, ВНД - недоступно

**указывается один из вариантов: не нуждается; ремонт (текущий, капитальный); индивидуальное решение с ТСР; технические решения невозможны – организация альтернативной формы обслуживания

Комментарий к заключению:

Для обеспечения полной доступности объекта (К, О, С, Г, У) необходимо оборудовать на объекте доступную кабину в блоке общественных санузлов, предназначенную для пользования инвалидов, с шириной двери в свету не менее 0.9м с установкой кнопки вызова персонала со шнурком.

Для этого необходимо выполнить следующие мероприятия по созданию безбарьерной среды на объекте:

- 1) Осуществить монтаж тактильной мнемосхемы и тактильной пиктограммы СП 18 для санузла;
- 2) Осуществить монтаж кнопки вызова персонала со шнурком, высота размещения кнопки – 0,8м;
- 3) Осуществить монтаж поворотного зеркала для инвалидов на высоте 0,9 – 1,0 м;
- 4) Монтировать откидные и стационарные опорные поручни для унитаза на высоте 0,8м;
- 5) Осуществить монтаж унитаза с опорой для спины на высоте 0,45-0,50м;
- 6) Осуществить монтаж раковины на высоте 0,85м с обеспечением свободного доступа для инвалида на кресле-коляске;
- 7) Монтировать поручень для раковины с опорой к стене;
- 8) Высота монтажа держателя для костылей и крючка для одежды – 1,5м.
- 9) Установить в мужском туалете писсуар на высоте 0,4м
- 10) Заменить смесители на сенсорный или локтевой специализированный смеситель с длинной ручкой.
- 11) Установить систему закрывания дверей, позволяющей открывать дверь снаружи.

Приложение 6
к Акту обследования ОСИ к паспорту доступности ОСИ
№ 2/4
от «__» _____ 20__ г.

**I Результаты обследования:
6. Системы информации на объекте**

Здание столовой ЮЗГУ (Литер Б);
305040, Курская область, г. Курск, улица 50 лет Октября, д. 94
Наименование объекта, адрес

№ п/п	Наименование функционально-планировочного элемента	Наличие элемента			Выявленные нарушения и замечания		Работы по адаптации объектов	
		есть/ нет	№ на плане	№ фото	Содержание	Значимо для инвалида (категория)	Содержание	Виды работ
6.1	Визуальные средства	есть	6.1	163-179	<p>Не достаточно информирующих обозначений на путях движения, не обеспечена непрерывность информации, позволяющей своевременно ориентироваться и однозначно опознавать объекты и места посещения. На объекте отсутствует в доступной форме для инвалидов и МГН информация о доступных услугах, общественном транспорте, порядке оказания помощи и обслуживания, схемы движения и стоянках автотранспорта инвалидов, схемы движения по прилегающей территории и объекту инвалидов и МГН.</p> <p>При входе в столовую отсутствуют мнемосхемы. Отсутствуют при входе в столовую вывески с названием организации, графиком работы организации, выполненных рельефно-точечным шрифтом Брайля и на контрастном фоне.</p>	К,О,С,Г, У	<ul style="list-style-type: none"> - Идентифицировать доступные для МГН элементы здания и территории символами доступности. - Обеспечить непрерывность информации. - Установить информирующие обозначения идентичные, контрастные относительно прилегающей поверхности, интуитивно-понятные. - Установить при входе на объект вывески с названием организации, графиком работы организации, выполненных рельефно-точечным шрифтом Брайля и на контрастном фоне - Установить при входе в остоловую мнемосхему – тактильное табло, представляющее собой схему движения внутри здания, а также схемы эвакуации. - Название учреждения, названия кабинетов и все необходимые надписи выполнить в 	Индивидуальное решение с ТСП, ТР

							<p>виде плоско-выпуклых элементов и дублировать шрифтом Брайля. - Мнемосхему выполнить в контрастном исполнении.</p> <p>- Место размещения мнемосхем отобразить специальным знаком "Информация", оборудовать поручнем для удобства людей с инвалидностью, кнопкой вызова и специальным звуковым маяком.</p> <p>- Установить на стеклянных дверях с двух сторон предупреждающие знаки «Осторожно! Препятствие!» для слабовидящих людей.</p> <p>- Продолжать развитие интернет ресурса для слабовидящих (в т.ч. карты доступности) с озвучиванием текста.</p>	
6.2	Акустические средства	есть	6.2	-	<p>- Не оборудовано акустическими устройствами, в том числе устройства звукового дублирования визуальной информации (для слабовидящих и слепых).</p> <p>- Зоны целевого назначения не оборудованы вспомогательными аудиосистемами с индукционными контурами и их элементами.</p> <p>- Услуги предоставляются без использования русского жестового языка.</p> <p>Допуск на объект сурдопереводчика обеспечивается.</p> <p>- Договор с Курской ВОГ по предоставлению таких услуг отсутствует.</p>	Г	<p>- Оборудовать целевые зоны акустическими устройствами, в том числе устройствами звукового дублирования визуальной информации (для слабовидящих и с нарушением слуха).</p> <p>- Также оборудовать вспомогательными аудиосистемами в соответствии с ГОСТ Р 51671-2000.</p> <p>- Установить в зонах целевого назначения настенную индукционную систему, предназначенную для беспроводной передачи аудиоинформации в слуховой аппарат с телефонной катушкой (в режиме «Т») с помощью электромагнитной индукции (индукционная петля). Применяется в местах с повышенным уровнем фонового шума и реверберации. Разместить на любых немагнитных вертикальных поверхностях или информационных стойках.</p> <p>- Организовать сурдоперевод при предоставлении услуг (заключить договор с Курской ВОГ по предоставлению услуг сурдопереводчика)</p>	Индивидуальное решение с ТСР, ТР

6.3	Тактильные средства	есть	6.3	-	<p>Визуальная информация расположена высоко.</p> <p>- На объекте отсутствует оборудование, позволяющее инвалидам с сенсорными нарушениями получать справочную информацию об условиях обслуживания.</p> <p>- Нет статических тактильных устройств, в том числе тактильной разметки, тактильных полос, тактильных покрытий (плитки), рельефных или фактурных средств, искусственных плавных подъемов.</p>	С	<p>- Визуальную информацию дублировать печатными носителями статической информации, выполненной рельефным шрифтом (шрифтом Брайля).</p> <p>- Установить статические тактильные устройства, в том числе тактильную разметку, тактильные полосы, тактильные покрытия (плитку), рельефные или фактурные средств, искусственно обеспечить плавные подъемы в соответствии с ГОСТ Р 51571-2000</p>	Индивидуальное решение с ТСП, ТР
	ОБЩИЕ требования к зоне				<p>Нет комплексных средств информации и сигнализации об опасности для всех категорий МГН. Не обеспечена непрерывность информации, позволяющей своевременно ориентироваться и однозначно опознавать объекты и места посещения. Не предусмотрена возможность получения информации о размещении и назначении функциональных элементов</p>	К,О,С,Г, У	<p>Обеспечить комплексность средств информации и сигнализации об опасности для всех категорий МГН, непрерывность информации, своевременное ориентирование и однозначное опознавание объектов и мест посещения. Предусмотреть возможность получения информации о размещении и назначении функциональных элементов</p>	Индивидуальное решение с ТСП, ТР

II Заключение по зоне:

Наименование структурно-функциональной зоны	Состояние доступности* (к пункту 3.4 Акта обследования ОСИ)	Приложение		Рекомендации по адаптации (вид работы)** к пункту 4.1 Акта обследования ОСИ
		№ на плане	№ фото	
Система информации на объекте	ВНД	6	163-179	Текущий ремонт, индивидуальное решение с ТСП.

* указывается: ДП-В - доступно полностью всем; ДП-И (К, О, С, Г, У) – доступно полностью избирательно (указать категории инвалидов); ДЧ-В - доступно частично всем; ДЧ-И (К, О, С, Г, У) – доступно частично избирательно (указать категории инвалидов); ДУ - доступно условно, ВНД - недоступно

**указывается один из вариантов: не нуждается; ремонт (текущий, капитальный); индивидуальное решение с ТСП; технические решения невозможны – организация альтернативной формы обслуживания

Комментарий к заключению: Обеспечить комплексность средств информации и сигнализации об опасности для всех категорий МГН, непрерывность информации, своевременное ориентирование и однозначное опознавание объектов и мест посещения. Предусмотреть возможность получения информации о размещении и назначении функциональных элементов.

При комплексном развитии системы информации на объекте с использованием контрастных цветовых и тактильных направляющих на всех путях движения, в т.ч. на прилегающей территории, дублировании основной информации рельефно-точечным шрифтом и акустической информацией может быть достигнута полная доступность объекта для инвалидов с нарушениями зрения.

РЕЗУЛЬТАТЫ ФОТОФИКСАЦИИ НА ОБЪЕКТЕ

Здание столовой ЮЗГУ (Литер Б),
305040, Курская область, г. Курск, улица 50 лет Октября, д. 94
Наименование объекта, адрес

1. Территория, прилегающая к зданию (участок)



Фото № 1

Въезд на территорию со стороны ул.Аэродромная



Фото № 2

Вход на территорию со стороны ул.Аэродромная



Фото № 3

Информационная табличка на воротах с наименованием организации выполнена на контрастном фоне, не выполнена тактильным шрифтом и шрифтом Брайля, что противоречит требованиям п. 4.1.1 СП 59.13330.2012, согласно которому вход на участок следует оборудовать доступными для МГН, в том числе инвалидов-колясочников, элементами информации об объекте.



Фото № 4

Пути движения по территории. Пешеходный путь совмещен с транспортным проездом от ворот к объекту. В соответствии с требованиями п.4.1.4 СП 59.13330.2012 транспортные проезды на участке и пешеходные пути к объектам допускается совмещать при соблюдении градостроительных требований к параметрам путей движения.

При этом следует сделать ограничительную разметку пешеходных путей на проезжей части, которые обеспечат безопасное движение людей и автомобильного транспорта.



Фото № 5

Покрытие пешеходных дорожек и транспортного проезда выполнено из твердых материалов – асфальт. Является ровным, шероховатым, без зазоров, не создающим вибрацию при движении, а также предотвращающим скольжение, т.е. сохраняющим крепкое сцепление подошвы обуви, опор вспомогательных средств хождения и колес кресла-коляски при сырости и снеге, что удовлетворяет требованиям п.4.1.11 СП 59.1330.2012



Фото № 6

Пути движения от въездных ворот со стороны ул.Аэродромная



Фото № 7



Фото № 8



Фото № 9

Автостоянка напротив главного входа Столовой ЮЗГУ



Фото № 10

Маршрут движения от главного входа к остановке общественного транспорта (трамвай) «Горгаз»



Фото № 11

Стоянка для транспорта напротив столовой. Не выделены места для транспорта инвалидов, что противоречит нормам п. 4.2.1 СП 59.13330.2012, в соответствии с которым на индивидуальных автостоянках на участке около или внутри зданий учреждений обслуживания следует выделять 10% мест (но не менее одного места) для транспорта инвалидов, в том числе 5% специализированных мест для автотранспорта инвалидов на кресле-коляске из расчета, при числе мест: до 100 мест включительно – 5%, но менее одного места.



Фото № 12

Вход на территорию, прилегающую к зданию.

Вход на участок не оборудован доступными для МГН, в том числе инвалидов-колясочников, элементами информации об объекте. Отсутствует уличная мнемосхема участка.



Фото № 13

Вход на территорию, прилегающую к зданию.

Вход на участок не оборудован доступными для МГН, в том числе инвалидов-колясочников, элементами информации об объекте. Отсутствует уличная мнемосхема участка.



Фото № 14

Территория, прилегающая к зданию.
Маршрут движения ровный, с нескользким покрытием, но не обозначенный.

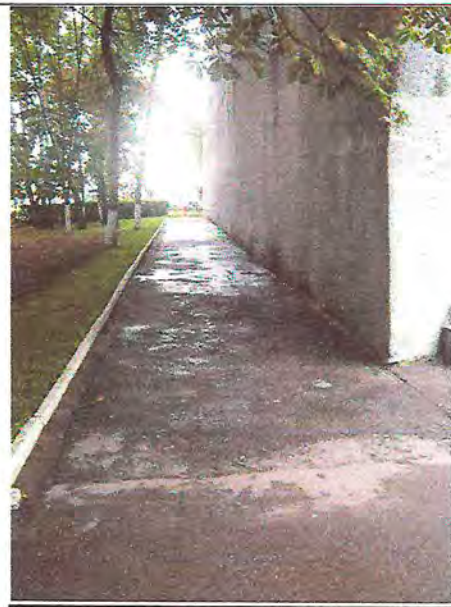


Фото № 15

Территория, прилегающая к зданию.
Маршрут движения ровный, с нескользким покрытием, но не обозначенный.



Фото № 16

Территория, прилегающая к зданию.
Маршрут движения от бокового специализированного входа для МГН ровный, с нескользким покрытием, но не обозначенный



Фото № 17

Маршрут движения от бокового специализированного входа для МГН к остановке общественного транспорта «Трамвай» ровный, с нескользким покрытием, но не обозначенный. На маршруте движения отсутствуют места отдыха с возможностью вызова и ожидания помощи.



Фото № 18

Маршрут движения от остановки общественного транспорта «Автобус», «Маршрутное такси») к объектам (столовой, общежитию, спорткомплексу, автостоянке) не ровный, не обозначенный. Маршрут движения пересекают бордюры, не оборудованные пандусами.



Фото № 19

Маршрут движения от остановки общественного транспорта «Автобус», «Маршрутное такси») к объектам (столовой, общежитию, спорткомплексу, автостоянке) не ровный, не обозначенный. Маршрут движения пересекают бордюры, не оборудованные пандусами.



Фото № 20

Путь движения для пешеходов от автостоянки автотранспорта к столовой.



Фото № 21

Пешеходный путь движения от автостоянки к объекту (столовой, общежитию, главному учебному и корпусу приемной комиссии) пересекает бордюр, дублированный пандусом, не соответствующим нормам СП 59.13330.2012 (п.4.1.8)



Фото № 22

Пешеходный путь движения от автостоянки к объекту (столовой, общежитию, главному учебному корпусу и корпусу приемной комиссии) пересекает бордюр, дублированный пандусом, не соответствующим нормам СП 59.13330.2012 (п.4.1.8)



Фото № 23

Ширина пешеходного пути движения от автостоянки к объекту (столовой) составляет 0,71м.



Фото № 24

Пешеходный путь движения от автостоянки к объекту (Столовой)



Фото № 25

Маршрут движения от автостоянки и остановки общественного транспорта «Автобус», «Маршрутное такси») к объектам (столовой, общежитию, спорткомплексу, автостоянке) не ровный, не обозначенный. Маршрут движения пересекают бордюры, не оборудованные пандусами.



Фото № 26

Пешеходный путь движения от автостоянки к объекту (Столовой)



Фото № 27

Транспортный проезд от автостоянки к объекту (Столовой)



Фото № 28

Велопарковка перед въездом на автостоянку



Фото № 29

Въезд на автостоянку

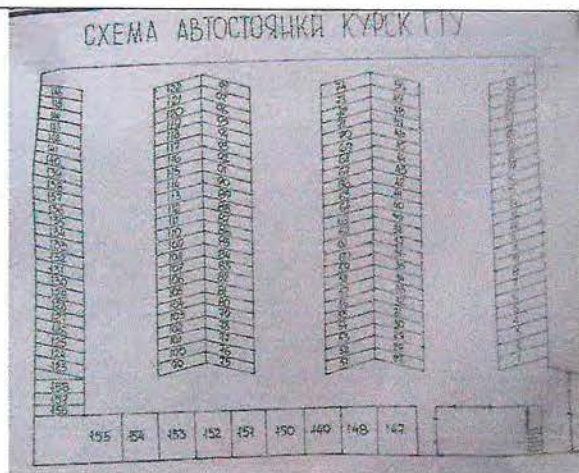


Фото № 30

Схема автостоянки. 158 мест.



Фото № 31

Размещение транспортных средств на автостоянке 158 мест.



Фото № 32

Ширина парковочных мест составляет 3 метра



Фото № 33

На автостоянке имеется табличка со знаком «Инвалид» и стилизованным звонком в углу таблички, используемая для обозначения кнопки вызова, а не специальные парковочные места для инвалидов.



Фото № 34

Табличка, обозначающая специальные парковочные места для инвалидов не соответствует требованиям ГОСТ.

Выделяемые места должны обозначаться знаками, принятыми ГОСТ Р 52289 и ПДД на поверхности покрытия стоянки и продублированы знаком на вертикальной поверхности (стене, столбе, стойке и т.п.) в соответствии с ГОСТ 12.4.026, расположенным на высоте не менее 1,5 м. (п. 4.2.1).



Фото № 35

Пешеходный путь движения от автостоянки к столовой, спорткомплексу совмещен с транспортным проездом.



Фото № 36

Пешеходный путь движения от автостоянки к столовой, спорткомплексу совмещен с транспортным проездом.



Фото № 37

Пеший путь к столовой, физкультурно-оздоровительному центру, бассейну



Фото № 38

Пеший путь к столовой, физкультурно-оздоровительному центру, бассейну



Фото № 39

Пеший путь к столовой



Фото № 40

Пеший путь движения от автостоянки к столовой, общежитию, спорткомплексу совмещен с транспортным проездом.



Фото № 41

Пеший путь от автостоянки к столовой



Фото № 42

Пеший путь от автостоянки к столовой.



Фото № 43

Пешеходный путь от автостоянки к столовой



Фото № 44

Путь движения в сторону ул. Студенческая.



Фото № 45

Вид на главный вход студенческого общежития корпуса «А» (4-ка). Путь движения от общежития к столовой.



Фото № 46

Место отдыха рядом с корпусом «А» (4-ка) студенческого общежития.



Фото № 47

Маршрут движения от главного входа корпуса «Г» студенческого общежития до столовой



Фото № 48

Маршрут движения от главного входа корпуса «Г» студенческого общежития к столовой



Фото № 49

Маршрут движения от главного входа корпуса «Г» студенческого общежития до столовой



Фото № 50

Маршрут движения от главного входа корпуса «Г» студенческого общежития до столовой. Вид на главный учебный корпус.



Фото № 51

Маршрут движения от главного входа корпуса «Г» студенческого общежития к столовой и остановкам общественного транспорта, расположенным по ул.50 лет Октября. Дорожное покрытие пешеходной дорожки неровное, создает вибрацию при движении, что противоречит требованиям п.4.1.11 СП 59.13330.2012.



Фото № 52

Маршрут движения от главного входа корпуса «Г» студенческого общежития к столовой и остановкам общественного транспорта, расположенным по ул.50 лет Октября. Дорожное покрытие пешеходной дорожки неровное, создает вибрацию при движении, что противоречит требованиям п.4.1.11 СП 59.13330.2012.



Фото № 53

Маршрут движения от остановок общественного транспорта, расположенных по ул. 50 лет Октября, главного учебного корпуса, главного входа корпуса «Г» студенческого общежития к столовой. Дорожное покрытие пешеходной дорожки неровное, создает вибрацию при движении, что противоречит требованиям п. 4.1.11 СП 59.13330.2012. Отсутствует бордюрный пандус, что препятствует спуску с пешеходной дорожки на полотно дороги.



Фото № 54

Вид на ул. Студенческая.

Вход к столовой со стороны ул. Студенческая.

Отсутствует тактильно-звуковая мнемосхема открытой территории, что препятствует безопасному движению слабовидящих (незрячих). Наличие тактильно-звуковой мнемосхемы является неотъемлемым критерием при разработке проекта по доступности инвалидов. Такие мнемосхемы устанавливаются на входе в адаптированную зону и дают пространственное представление людям с нарушением зрения о взаимном расположении объектов на территории. При непосредственном использовании тактильно-звуковой мнемосхемы инвалид получает всю необходимую информацию об окружающем его пространстве и функционале учреждения, его режиме работы двумя доступными для него способами тактильным и акустическим (не требуется знание азбуки Брайля). Для территорий, где расположено более 10 объектов рекомендуется располагать несколько тактильных мнемосхем, так как это на порядок облегчит ориентирование слабовидящих (незрячих) людей.



Фото № 55

Вход к столовой со стороны ул. Студенческая от остановки общественного транспорта «Северо-Западный рынок» (гипермаркет «Линия»).



Фото № 56

Вид на ул. Студенческая. Вход к столовой со стороны ул. Студенческая.



Фото № 57

Вход к столовой со стороны ул. Студенческая от остановки общественного транспорта «Северо-Западный рынок» (гипермаркет «Линия»). Отсутствует контрастная маркировка входа. Отсутствует звуковой и световой маяки.



Фото № 58

Путь движения к столовой со стороны ул. Студенческая от остановки общественного транспорта «Северо-Западный рынок» (гипермаркет «Линия»).



Фото № 59

Путь движения к столовой от калитки со стороны ул.Студенческая от остановки общественного транспорта «Северо-Западный рынок» (гипермаркет «Линия»).



Фото № 60

Зона отдыха напротив главного входа корпуса «Г» студенческого общежития на пути движения к столовой.



Фото № 61

Маршрут движения от столовой, главного входа корпуса «Г» студенческого общежития к главному учебному корпусу и остановкам общественного транспорта, расположенным по ул.50 лет Октября. Дорожное покрытие пешеходной дорожки неровное, создает вибрацию при движении, что противоречит требованиям п.4.1.11 СП 59.13330.2012.



Фото № 62

На пути движения от столовой, главного входа корпуса «Г» общежития имеются специально выделенные места для отдыха, не оборудованные навесами, скамьями, телефонами-автоматами, указателями, светильниками, сигнализацией и т.п., что противоречит требованиям п.4.3.1. СП 59.13330.2012.



Фото № 63

Маршрут движения от столовой, главного входа корпуса «Г» студенческого общежития к главному учебному корпусу и остановкам общественного транспорта, расположенным по ул. 50 лет Октября.

Отсутствует тактильная разметка пешеходного пути. Согласно п.4.1.10 Сп 59.13330.2012 Тактильные средства, выполняющие предупредительную функцию на покрытии пешеходных путей на участке, следует размещать не менее чем за 0,8 м до объекта информации или начала опасного участка, изменения направления движения, входа и т.п.



Фото № 64

Маршрут движения от столовой, главного входа корпуса «Г» студенческого общежития к главному учебному корпусу и остановкам общественного транспорта, расположенным по ул. 50 лет Октября.



Фото № 65

Маршрут движения от столовой, главного входа корпуса «Г» студенческого общежития к главному учебному корпусу и остановкам общественного транспорта, расположенным по ул. 50 лет Октября.

Продольный уклон пути движения, по которому возможен проезд инвалидов на креслах-колясках, составляет 8,5% против 5%, предусмотренных п.4.1.7 СП 59.13330.2012.



Фото № 66

Маршрут движения от столовой, главного учебного корпуса к главному входу корпуса «Г» студенческого общежития.



Фото № 67

Маршрут движения от столовой, главного учебного корпуса к главному входу корпуса «Г» студенческого общежития.



Фото № 68

Маршрут движения от столовой, главного входа корпуса «Г» студенческого общежития к главному учебному корпусу

и остановкам общественного транспорта, расположенным по ул. 50 лет Октября.

Отрезок пути от главного учебного корпуса к остановкам общественного транспорта



Фото № 69

Вид на отрезок пути от остановок общественного транспорта, расположенных по ул. 50 лет Октября.



Фото № 70

Вид на отрезок пути от остановок общественного транспорта, расположенных по ул. 50 лет Октября.



Фото № 71

Вид на площадь перед главным учебным корпусом.



Фото № 72

На пешеходном пути движения от объекта к остановкам общественного транспорта в сторону ул.50 лет Октября отсутствует бордюрный пандус, что препятствует спуску с пешеходной дорожки на полотно дороги.



Фото № 73

Пешеходный путь движения от остановки общественного транспорта (Трамвай), расположенных по ул.50 лет Октября. Покрытие имеет неровную поверхность, что создает вибрацию при движении для инвалидов, использующих при передвижении кресло-коляску (п. п.4.1.11 СП 59.13330.2012)



Фото № 74

Пешеходный путь движения от остановки общественного транспорта (Трамвай), расположенных по ул.50 лет Октября. Асфальтовое покрытие имеет выбоины, что противоречит п. 4.1.11 СП 59.13330.2012.



Фото № 75

Транспортный въезд и пешеходный путь движения к столовой со стороны ул.Аэродромная.



Фото № 76

Транспортный въезд на территорию, прилегающую к зданию столовой со стороны ул.Аэродромная.

2. Вход (входы) в здание



Фото № 77

На территории объекта предусмотрены условия беспрепятственного, безопасного и удобного передвижения МГН по участку к доступному входу в здание с учетом требований СП 42.13330. Эти пути стыкуются с внешними по отношению к участку транспортными и пешеходными коммуникациями, специализированными парковочными местами, остановками общественного транспорта, расположенными на ул.Аэродромная (трамвай и маршрутное такси), что соответствует требованиям п.4.1.3. СП 59.13330.2012



Фото № 78

Главный вход в столовую



Фото № 79

Лестница наружная главного входа столовой



Фото № 80

Информационная табличка с наименованием организации



Фото № 81

Водосток не организован



Фото № 82

Входная дверь главного входа столовой



Фото № 83



Фото № 84

Тамбур главного входа



Фото № 85

Водные двери из тамбура в вестибюль столовой

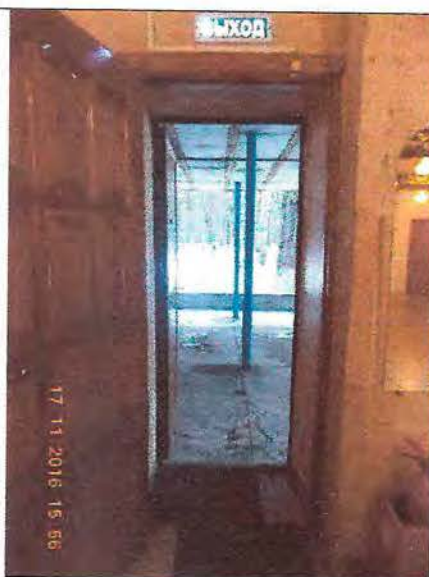


Фото № 86

Вход в столовую санатория-профилактория



Фото № 87

Входная дверь в столовую санатория - профилактория



Фото № 88

Препятствия в виде дорожного бордюра на пути движения к входу в столовую санатория профилактория



Фото № 89

Маршрут движения от австоянки к входу в столовую санатория профилактория



Фото № 90

Наружная лестница входа в столовую санатория - профилактория

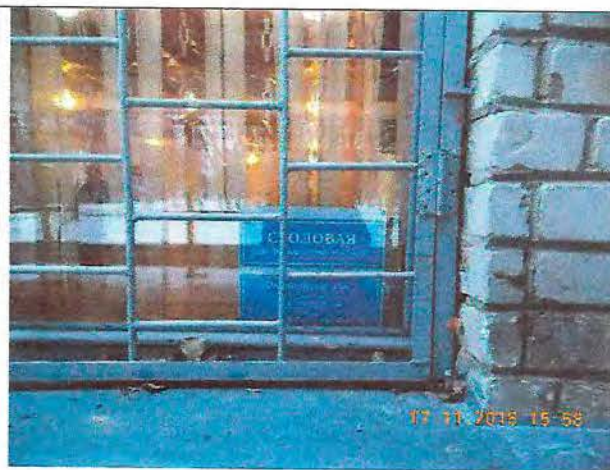


Фото № 91

Информационная табличка



Фото № 92

*Входная площадка перед входом в столовую санатория профилактория.
Вертикальные препятствия на входной площадке*



Фото № 93

Дверной порог на входе в столовую санатория профилактория

3. Путь (пути) движения внутри здания (в т. ч. пути эвакуации)



Фото № 94

Лестница внутри здания слева от гардероба



Фото № 95

Лестница внутри здания слева от гардероба



Фото № 96

Вход в обеденный зал на 2-м этаже



Фото № 97

Лестница внутри здания из обеденного зала в вестибюль на 1-м этаже



Фото № 98

Места отдыха в вестибюле на 1-м этаже



Фото № 99

Вестибюль



Фото № 100

Лестница внутри здания справа от гардероба



Фото № 101

Лестница внутри здания справа от гардероба, ведущая на 2-й этаж в центр досуга



Фото № 102

Информационные таблички в вестибюле



Фото № 103

Поручни лестницы



Фото № 104
Гардероб



Фото № 105
Окно прилавка



Фото № 106
Пути эвакуации из вестибюля



Фото № 107
Пути движения являются путями эвакуации

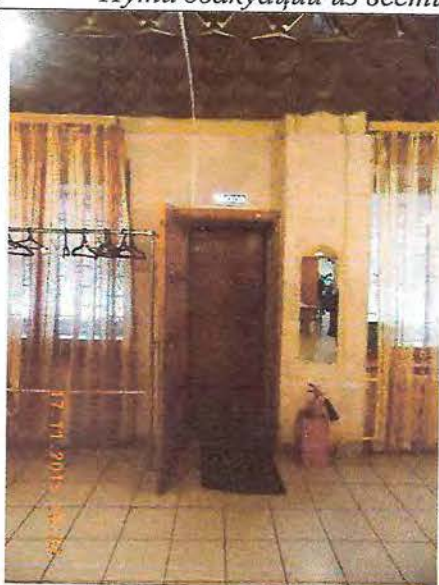


Фото № 108
Пути эвакуации из столовой санатория профилактория



Фото № 109
Пути эвакуации из столовой санатория профилактория



Фото № 110

Пути эвакуации из обеденного зала

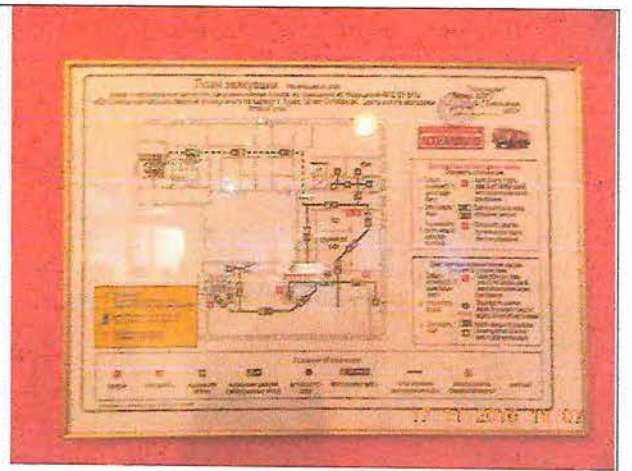


Фото № 111

План эвакуации



Фото № 112

Пути эвакуации из обеденного зала

4. Зона целевого назначения здания (целевого посещения объекта)



Фото № 113
Информационный указатель

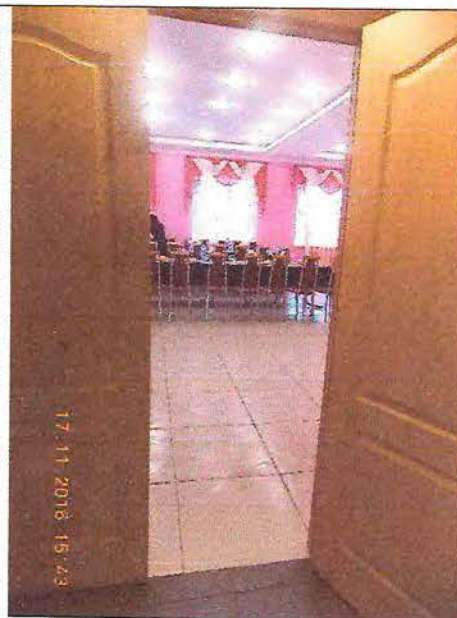


Фото № 114
Вход в обеденный зал



Фото № 115
Маршрут движения в обеденном зале в
прилаводную зону



Фото № 116
Прилаводная зона



Фото № 117
Прилавочная зона



Фото № 118
Выключатели



Фото № 119
Вертикальные препятствия в обедном зале



Фото № 120
Входная дверь в столовую санатория
профилактория из вестибюля



Фото № 121
Дверной порог



Фото № 122
Обеденный зал столовой санатория
профилактория



Фото № 123
Вертикальные препятствия



Фото № 124
Тамбур отсутствует

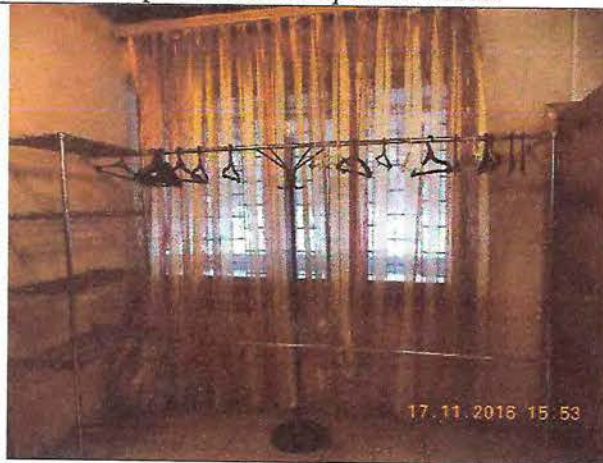


Фото № 125
Зона хранения верхней одежды



Фото № 126
Умывальник

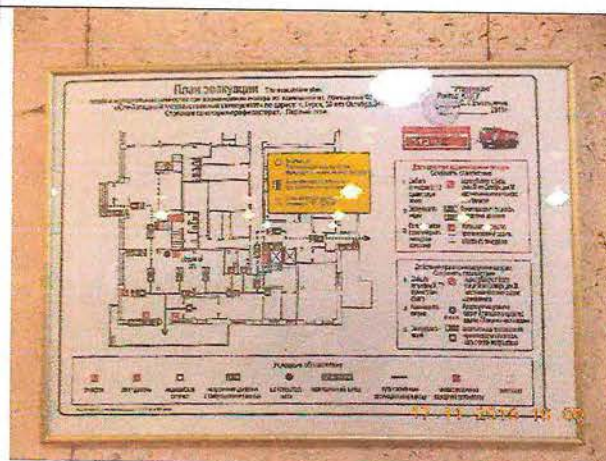


Фото № 127
План эвакуации



Фото № 128
Информационные указатели

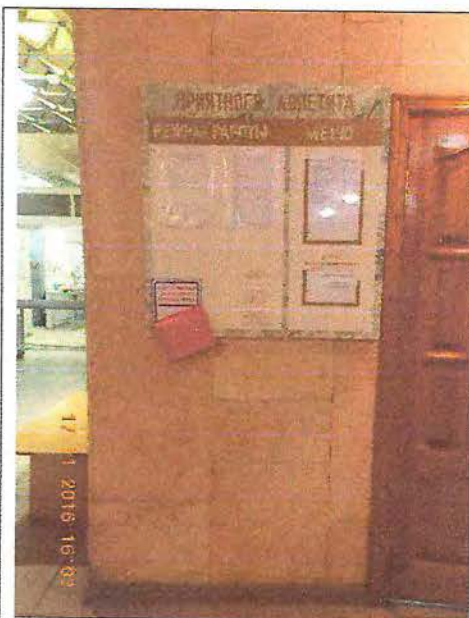


Фото № 129
Информационный стенд



Фото № 130
Раздаточная зона



Фото № 131
Информационные таблички



Фото № 132
Информационные таблички

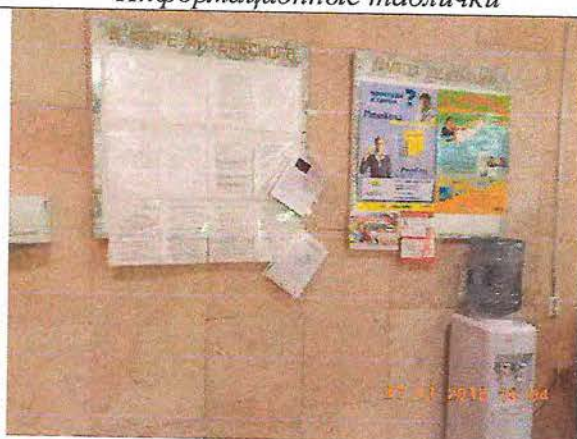


Фото № 133
Информационный стенд

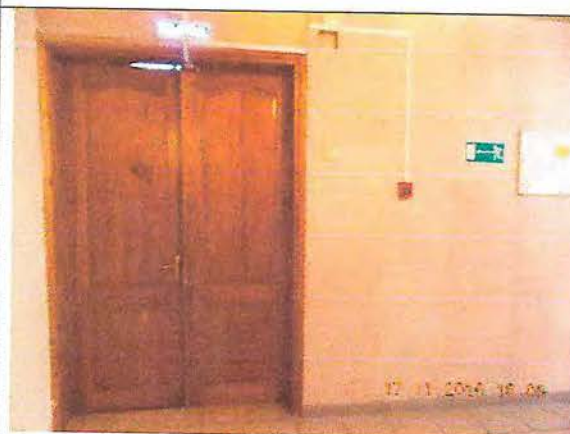


Фото № 134
Пути эвакуации из обеденного зала
санатория профилактория



Фото № 135
Информационный указатель



Фото № 136
Информационный указатель



Фото № 137
Дверной порог



Фото № 138
Дверной порог на входе в центр досуга на
2-м этаже



Фото № 139
Центр досуга

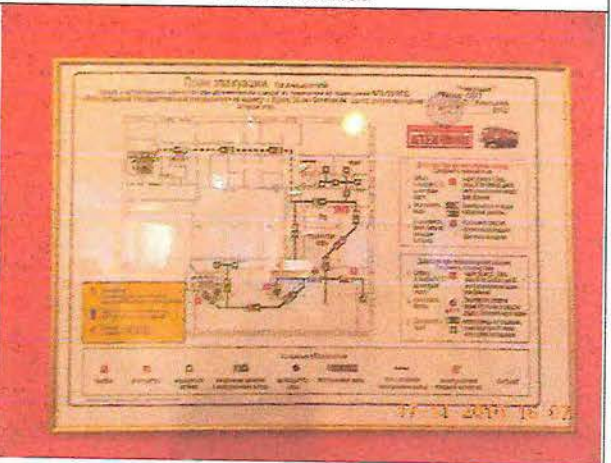


Фото № 140
План эвакуации



Фото № 141

Пути эвакуации со 2-го этажа из Центра досуга

5. Санитарно-гигиенические помещения



Фото № 142

Информационный указатель



Фото № 143

Вход в блок общественных санузлов

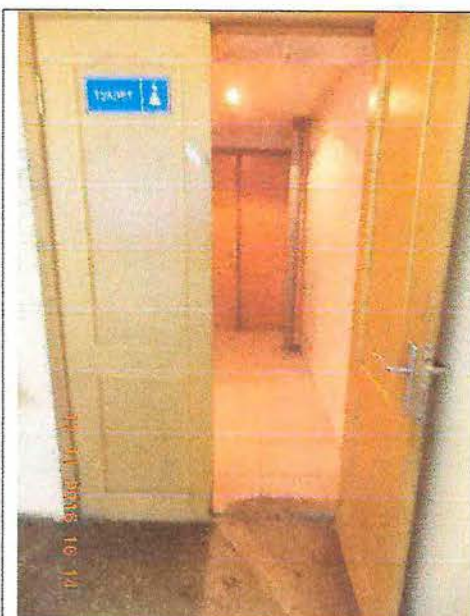


Фото № 144
Входная дверь



Фото № 145
Входная дверь

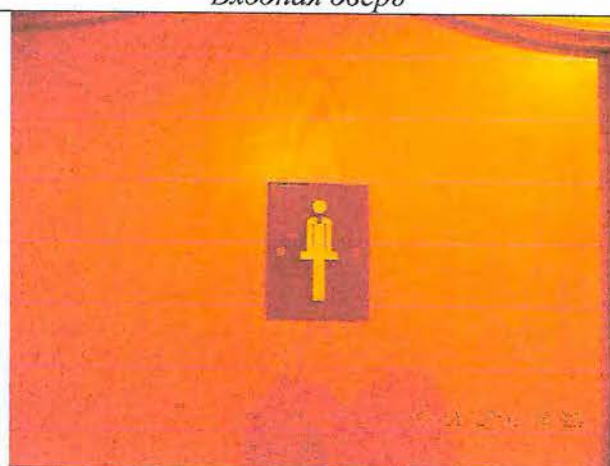


Фото № 146
Информационная табличка

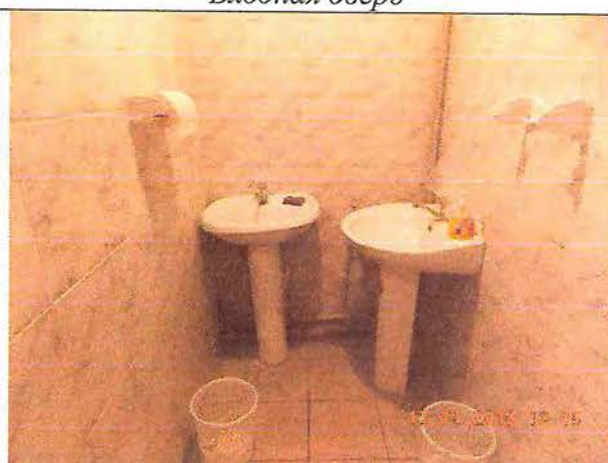


Фото № 147
Умывальники

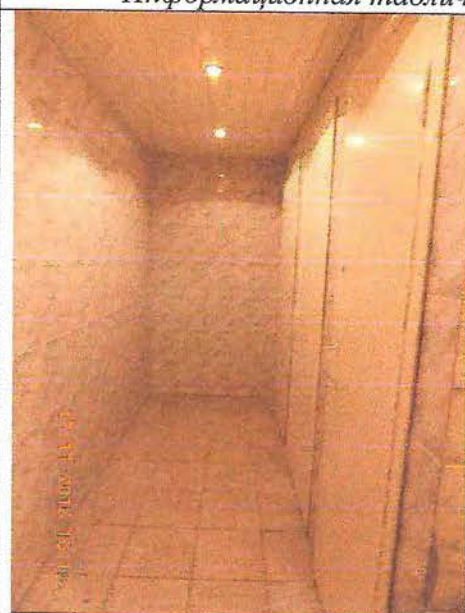


Фото № 148
Коридор



Фото № 149
Кабина санузла



Фото № 150
Кабина санузла



Фото № 151
Кабина санузла



Фото № 152
Диспенсер



Фото № 153
Выключатель



Фото № 154
Информационный указатель



Фото № 155
Входная дверь



Фото № 156
Информационная табличка



Фото № 157
Дверной порог

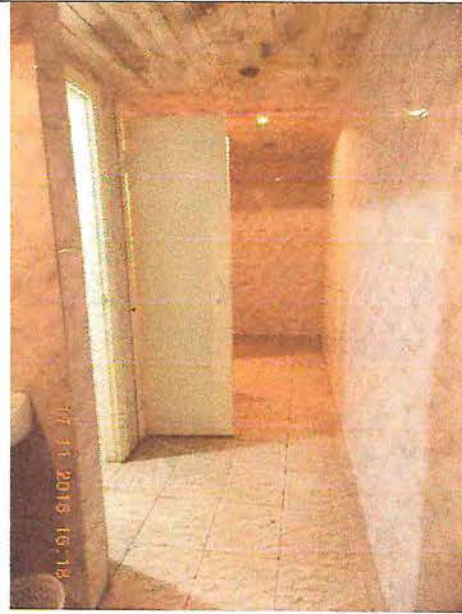


Фото № 158
Коридор



Фото № 159
Писуары



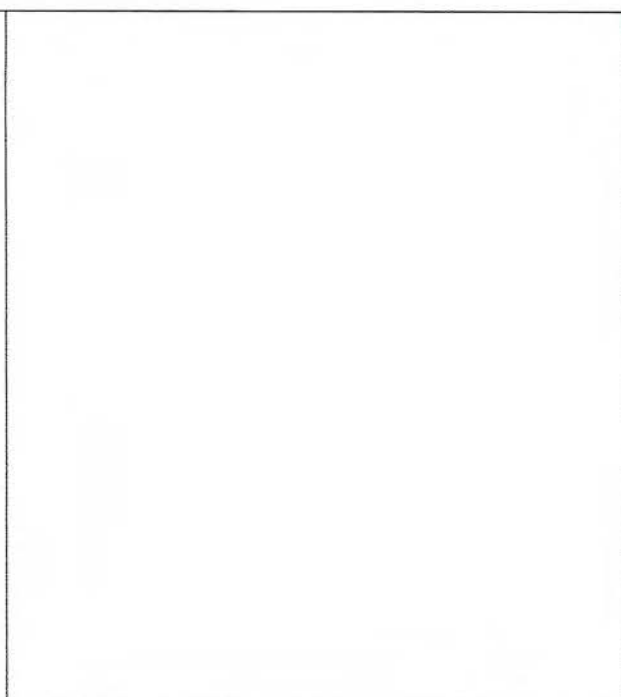
Фото № 160
Кабина санузла



Фото № 161
Кабина санузла



Фото № 162
Умывальник



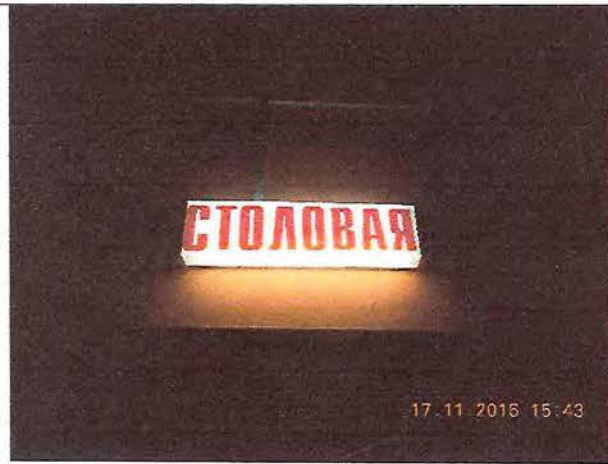
6. Системы информации на объекте



Фото № 163
Информационная табличка

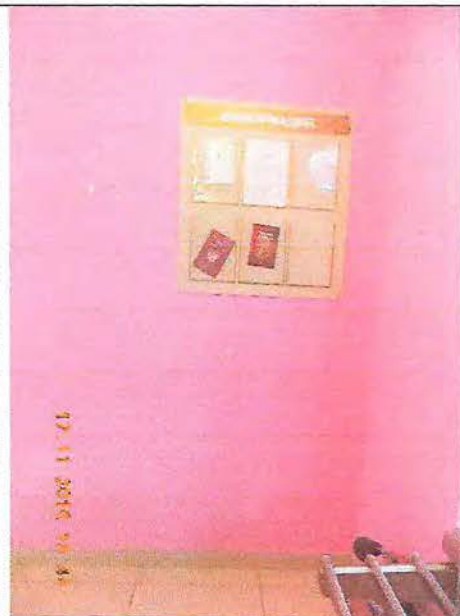


Фото № 164
Информационный указатель



17.11.2016 15:43

Фото № 165
Информационная табличка



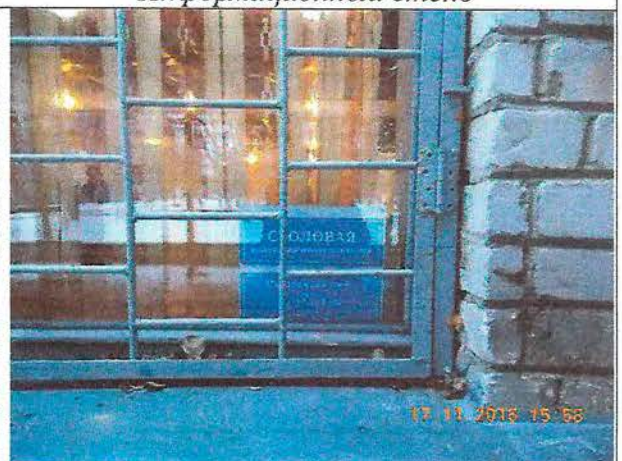
17.11.2016 15:43

Фото № 166
Информационный стенд



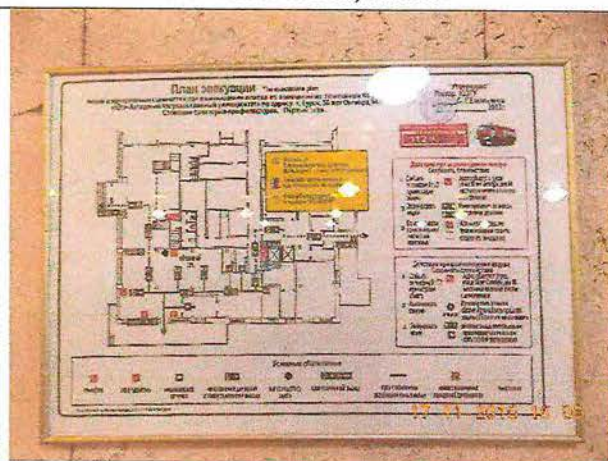
17.11.2016 16:48

Фото № 167
Речевой извещатель



17.11.2016 15:58

Фото № 168
Информационная табличка



17.11.2016 16:05

Фото № 169
План эвакуации



17.11.2016 16:04

Фото № 170
Информационный указатель

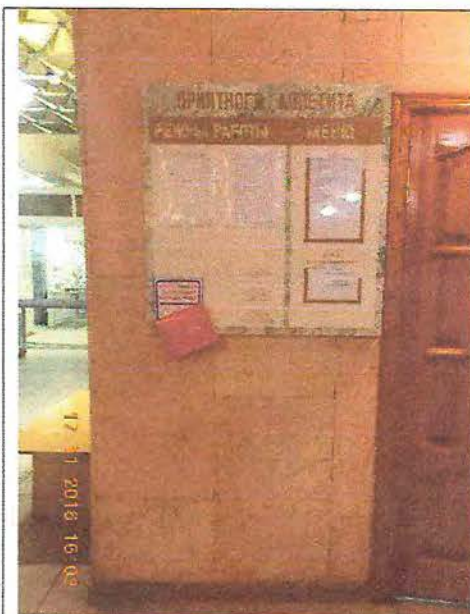


Фото № 171
Информационный стенд



Фото № 172
Информационные таблички

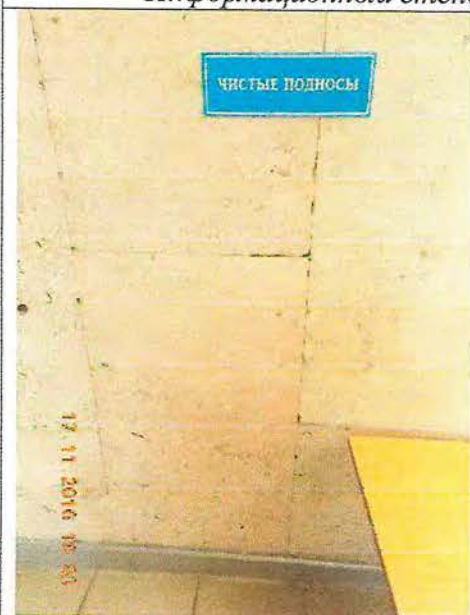


Фото № 173
Информационные таблички



Фото № 174
Информационные таблички

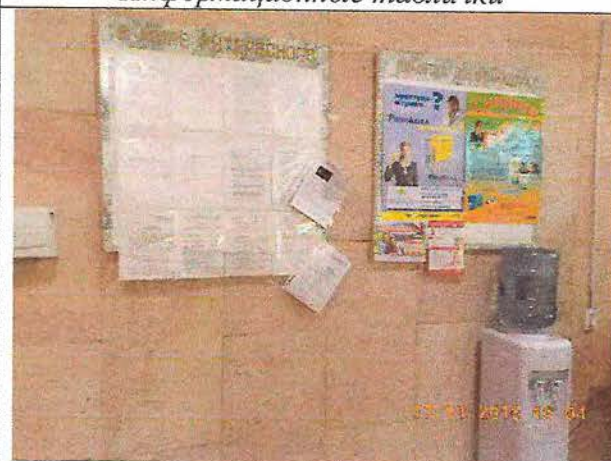


Фото № 175
Информационный стенд



Фото № 176
Средства информации о путях эвакуации



Фото № 177
Информационный указатель



Фото № 178
Информационный указатель



Фото № 179
Информационная табличка

7. Пути движения к объекту (от остановки транспорта)

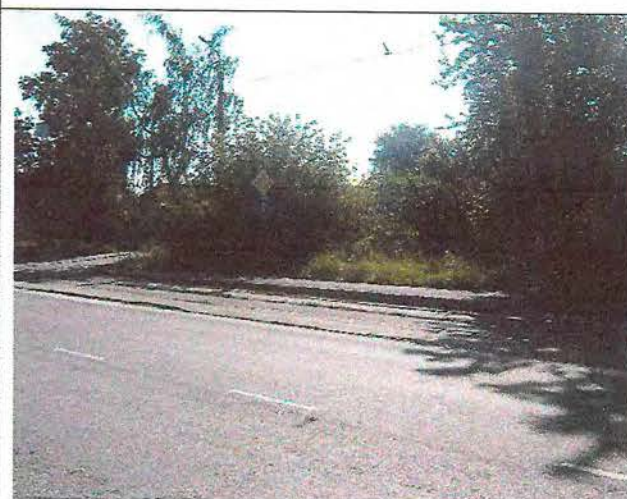


Фото № 180
Остановка наземного транспорта



Фото № 181
Отсутствует остановочный комплекс.

трамвай «Горгаз».

При устройстве съездов с тротуара на транспортный проезд отсутствует бордюрный пандус, что противоречит требованиям п.4.1.8 СП 59.13330.2012, согласно которому бордюрные пандусы на пешеходных переходах должны полностью располагаться в пределах зоны, предназначенной для пешеходов, и не должны выступать на проезжую часть. Перепад высот в местах съезда на проезжую часть не должен превышать 0,015 м.



Фото № 182

Остановка наземного транспорта трамвай «Горгаз» путь направления со стороны ул.50 лет Октября в сторону ул.Хрущева. Отсутствует остановочный комплекс.



Фото № 183

Соблюдены условия беспрепятственного, безопасного и удобного передвижения МГН по участку к доступному входу в здание с учетом требований СП 42.13330. Эти пути стыкуются с внешними по



Фото № 184

Пути движения от остановки наземного общественного транспорта трамвай «Горгаз» к объекту.

отношению к участку транспортными и пешеходными коммуникациями, специализированными парковочными местами, остановками общественного транспорта (п.4.1.3 СП59.13330.2012)



Фото № 185

Остановка общественного транспорта «Северо-западный рынок» на пути движения по ул. Студенческая от ул. Косухина в сторону ул. 50 лет Октября.



Фото № 186

На пути движения к объекту от остановки общественного транспорта «Северо-западный рынок» в сторону ТЦ «Линия»



Фото № 187

Остановка общественного транспорта «Северо-западный рынок». На пути движения по ул. Студенческая от ул. 50 лет Октября в сторону ул. Косухина.



Фото № 188

Пешеходный переход от остановки общественного транспорта «Северо-западный рынок» к объекту в сторону ТЦ «Линия»



Фото № 189

Путь движения от остановки общественного транспорта «Северо-западный рынок» к объекту.

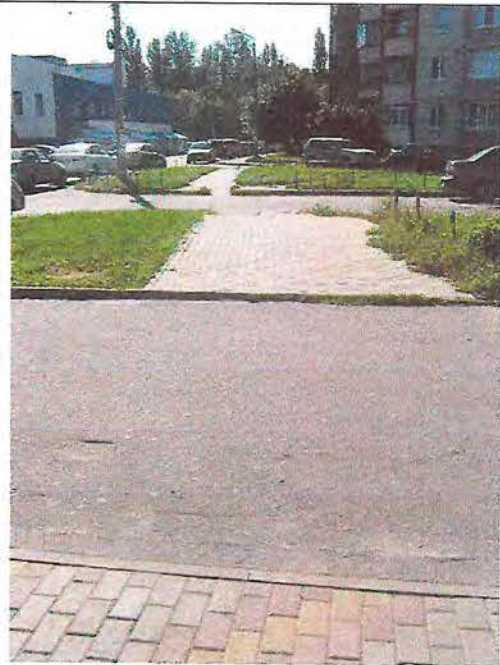


Фото № 190

Путь движения от остановки общественного транспорта «Северо-западный рынок» к объекту.



Фото № 191

Путь движения от остановки общественного транспорта «Северо-западный рынок» к объекту.



Фото № 192

На пути движения от остановки общественного транспорта «Северо-западный рынок» к объекту препятствия в виде бордюрного камня дублируются пандусами.



Фото № 193

На пути движения от остановки общественного транспорта «Северо-западный рынок» к объекту препятствия в виде бордюрного камня дублируются пандусами.



Фото № 194

На пути движения от остановки общественного транспорта «Северо-западный рынок» к объекту имеется препятствие в виде тротуарного бордюра, который не дублируется пандусом.



Фото № 195

Путь движения от остановки общественного транспорта «Северо-западный рынок» к объекту.



Фото № 196

Путь движения от остановки общественного транспорта «Северо-западный рынок» к объекту. Пешеходный путь движения пересекается с транспортным проездом.



Фото № 197

Путь движения от остановки общественного транспорта «Северо-западный рынок» к объекту. Пешеходный путь движения пересекается с транспортным проездом.



Фото № 198

Путь движения от остановки общественного транспорта «Северо-западный рынок» к объекту. Пешеходный путь движения пересекается с транспортным проездом.



Фото № 199

Путь движения от остановки общественного транспорта «Северо-западный рынок» к объекту. Вход на территорию Студенческого городка.



Фото № 200

Маршрут движения к объекту от остановки автобуса «Юго-западный университет»



Фото № 201



Фото № 202

На пути движения к объекту от остановки автобуса «Юго-западный университет» препятствия – лестница (две ступени) и трамвайные пути.
На схеме №1 данный путь обозначен литерой В4



Фото № 203

Пешеходный путь от объекта к муниципальной автостоянке пересекает трамвайные пути.

На схеме №1 данный путь обозначен литерой В3



Фото № 204

Доступный пешеходный путь от остановок общественного транспорта к объекту для инвалидов и МГН.

На схеме №1 данный путь обозначен литерой В3



Фото № 205

Наземный переход от остановок общественного транспорта «50 лет Октября»



Фото № 206

Пешеходный путь движения от остановки автобуса, муниципальной автостоянки к объекту (парковке, столовой, общежитию организации)

На схеме №1 данный путь обозначен литерой В2



Фото № 207

*Остановка общественного транспорта
«50 лет Октября»*



Фото № 208

*Перекресток на пересечении ул. 50 лет
Октября регулируемый*



Фото № 209

*Маршрут движения к объекту от
остановки общественного транспорта
«50 лет Октября»*



Фото № 210



Фотом № 211



Фотом № 212



Фотом № 213



Фотом № 214



Фото № 215

Доступный пешеходный путь движения от общественной остановки трамвая к объекту для инвалидов и МГН (парковке, общежитию, столовой, зданиям учебного корпуса)



Фото № 216



Фото № 217

На пути движения от общественной остановки автобуса к объекту для инвалидов и МГН имеются препятствия (лестница и трамвайные пути). Лестница из 2 ступеней дублирована пандусом.



Фото № 218



Фото № 219



Фото № 220



Фото № 221

Путь движения от остановки трамвая
«Юго-западный университет»



Фото № 222

Ближайшая к объекту остановка общественного транспорта. Место остановки трамвая. Остановка «Юго-западный университет»



Фото № 223

Место остановки трамвая. Остановка «Юго-западный университет»



Фото № 224

Пешеходный путь через островок безопасности от остановки трамвая «Юго-западный университет»



Фото № 225

На пути движения к объекту от остановки трамвая «Юго-западный университет» наружная лестница (10 ступеней), дублированная пандусом



Фото № 226

Остановка общественного транспорта (трамвай)



Фото № 227



Фото № 228



Фото № 229



Фото № 230

На пути движения к объекту от остановки трамвая «Юго-западный университет» препятствие – люк, не обозначенный контрастно



Фото № 231

На пути движения к объекту от остановки трамвая «Юго-западный университет» препятствия – лестница (две ступени) и трамвайные пути.



Фото № 232

На пути движения к объекту от остановки трамвая «Юго-западный университет» препятствие – трамвайные пути.



Фото № 233

Остановка трамвая «Юго-западный университет»



ФГУП "Ростехинвентаризация - Федеральное БТИ"
Курский филиал
305004 г.Курск, ул.Садовая, 12

по состоянию на 17.05.2011г.

ВЫПИСКА № 25-102/2016

из технического паспорта (план объекта недвижимости)

" " 20 г.

Настоящая выписка выдана Федеральное государственное бюджетное образовательное
(фамилия, имя, отчество физического лица или полное

учреждение (ЮЗГУ) высшего образования "Юго-Западный государственный университет"
наименование юридического лица)

Инвентарный номер объекта 38:401:002:000201180

Объект Комплекс
(наименование объекта капитального строительства)

в котором находится столовая
(наименование составной части объекта капитального строительства)

Сведения об объекте (составной части)

(нужно подчеркнуть)

Кадастровый номер 00:00:000000:0000:38:401:002:000201180:0200:20000Реестровый номер 170511:002:000201180:0200:20000Местоположение (адрес) объекта г.Курск, ул.50 лет Октября, д. 94Выдана на предмет оформления иных юридических действий**Описание объекта и его техническое состояние**

лит. Б, б, б1

Вид и код объекта	здание
Назначение	нежилое
Фактическое использование	столовая
Памятник архитектуры и культуры	нет
Год ввода в эксплуатацию	1973
Общая площадь объекта (кв.м.)	4372.9
Площадь объекта (кв.м.)	4372.9
Жилая площадь квартир (кв.м.)	
Количество квартир	
Количество нежилых помещений	
Этажность/подземная этажность	3/1
Материал стен	сборный ж/бетонный каркас, кирпичное заполнение
Дата последнего обследования и процент износа	17.05.2011г. 38%
Служебные постройки	навес лит. Г, навес лит. Г1, пост охраны лит. Г2, пост охраны лит. Г3
Сооружения	№1 - мощение, №2 - забор, №3 - ограждение, №4 - забор, №5 - ворота, №6 - ограждение, №7 - ворота, №8 - ограждение, №9 - ворота, №10 - ворота, №11 - ворота, №12 - ограждение, №13 - ворота, №14 - ворота, №15 - ворота, №16 - ворота, №17 - мощение, №18 - ворота, №19 - калитка, №20 - калитка, №21 - стадион, №22 - теннисная площадка, №23 - ограждение, №24 - ограждение, №25 - мощение, №26 - мощение, №27 - ограждение, №28 - шламбаум, №29 - шламбаум, №30 - эстакада

Инвентаризационная стоимость на _____ год составляет _____

(для целей налогообложения согласно приказу №87 от 04.04.1992).

Описание части объекта (квартиры, нежилого помещения):

Этаж квартиры, помещения	
Общая площадь квартиры, помещения (кв.м.)	
Площадь квартиры, помещения (кв.м.)	
Основная площадь квартиры, помещения (кв.м.)	
Высота помещений (м.)	
Дата последнего обследования	
Количество жилых комнат в квартире	

Инвентаризационная стоимость на _____ год составляет _____

(для целей налогообложения согласно приказу №87 от 04.04.1992).

Серия АА № 022547

Принадлежность объекта (зарегистрированные права на объект)

№ п/п	Фамилия, имя, отчество физического лица. Полное наименование юридического лица	Доля в праве	Вид права	Основание владения и реквизиты документа, подтверждающего регистрацию права
1	Государственное образовательное учреждение высшего профессионального образования "Юго-Западный государственный университет"	лит. Б S=4360 кв.м.	оперативное управление	Свидетельство о государственной регистрации права от 06.12.2010г.

Принадлежность и экспликация земельного участка

№ п/п	Фамилия, имя, отчество физического лица. Полное наименование юридического лица	Доля в праве	Вид права	Основание владения и реквизиты документа, подтверждающего регистрацию права	Площадь по документам кв. м	Площадь фактически кв. м

В том числе возведено самовольно

№ п/п	Наименование объекта (строений и сооружений на участках)	Стоимость с учетом износа (руб.)	Материал стен	Процент износа	Общая площадь квартиры (помещения)	Площадь квартиры (помещения)	Жилая (основная) площадь	Примечание

Сведения о наличии или отсутствии запрещения или ареста на объект отсутствуют

Примечание Сведениями о наличии и составе объекта на дату выдачи выписки филиал не располагает. Площади изменились в связи с перепланировкой, произведенной согласно проектной документации от 2012г. и в связи с учетом текущих изменений.
На этом же участке имеются лит. А, А1, А2, А3, А4, А5, А6, А7, А8, А9, А10, А11, А12, Б1, Б2, Б3, Б4, В, В1, В2

Реестровая запись сделана ' 14 ' июля 2016 года за порядковым № 102

Исполнитель Абаева Анна Юрьевна (должность, подпись, Ф.И.О.)

Приложение : планы 7 листов

Зам.начальника производственного отдела по работе с клиентами

В.В. Разинькова



10. ЭКСПЛИКАЦИЯ ПЛОЩАДЕЙ К ПОЭТАЖНЫМ ПЛАНАМ

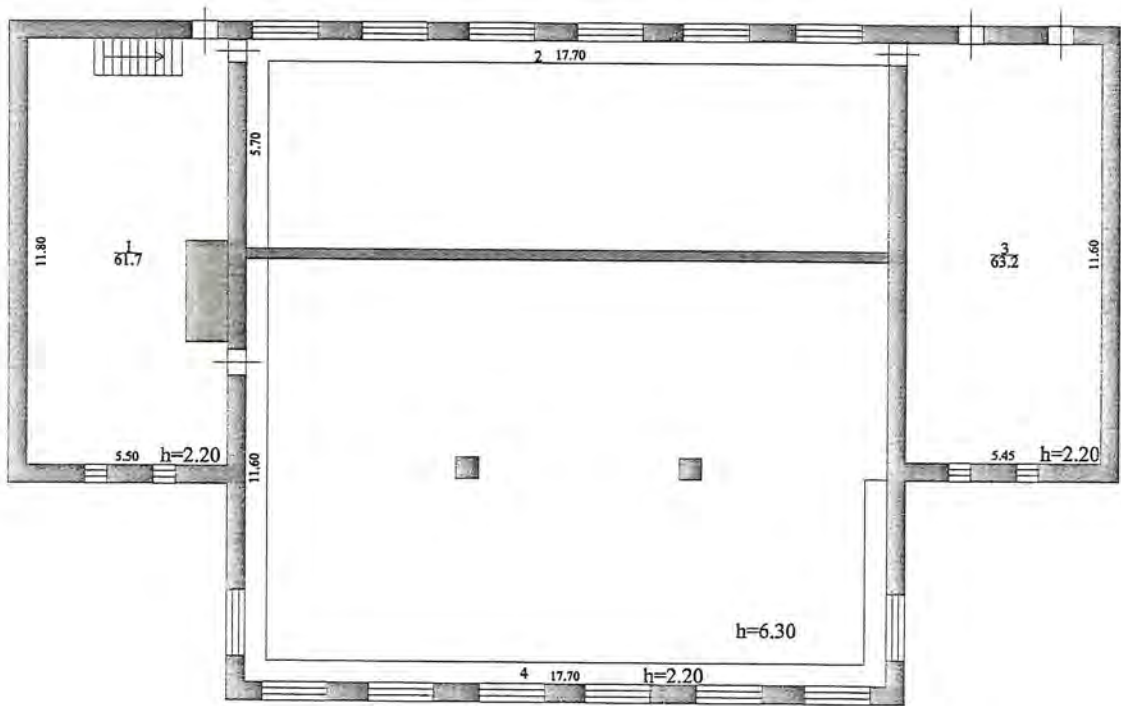
Литера, Этаж	Номер и наименование помещения				Высота помещений, м	Площадь, кв.м						Примечание (общая площадь)		
	нежилого помещения, помещений общего пользования		части нежилого помещения (помещения)			Нежилых помещений			Открытые неотапливаемые планировочные элементы	Помещений общего пользования	Всех помещений здания			
						Общая	Основная	Вспомогательная						
	наименование/ назначение	№	наименование/ назначение	№										
1	2	3	4	5	6	7	8	9	10	11	12	13		
Б ----- подвал		I	подсобная	1		1445.4	-	1445.4	-	-	1445.4			
			Итого:					1445.4	-	1445.4	-	-	1445.4	
			Общая площадь помещения всего, по этажу:					1445.4	-	1445.4	-	-	1445.4	
Общая площадь этажа:														
Б ----- 1 эт.		II	бухгалтерия	1		24.2	24.2	-	-	-	24.2			
			тамбур	2		1.8	-	1.8	-	-	1.8			
			коридор	3		6.8	-	6.8	-	-	6.8			
			кабинет	4		9.3	9.3	-	-	-	9.3			
			коридор	5		4.6	-	4.6	-	-	4.6			
			кабинет	6		18.8	18.8	-	-	-	18.8			
			холодильная камера	7		12.7	12.7	-	-	-	12.7			
			холодильная камера	8		8.8	8.8	-	-	-	8.8			
			коридор	9		10.8	-	10.8	-	-	10.8			
			холодильная камера	10		7.5	7.5	-	-	-	7.5			
			склад	11		8.5	8.5	-	-	-	8.5			
			склад	12		7.9	7.9	-	-	-	7.9			
			склад	12а		8.1	8.1	-	-	-	8.1			
			вестибюль	13		57.4	-	57.4	-	-	57.4			
			тамбур	14		4.3	-	4.3	-	-	4.3			
			склад	15		7.9	7.9	-	-	-	7.9			
			овощной цех	16		59.5	59.5	-	-	-	59.5			
			склад	17		14.1	14.1	-	-	-	14.1			
			кладовая	17а		17.0	-	17.0	-	-	17.0			
			коридор	17б		20.3	-	20.3	-	-	20.3			
			лифт	18		4.4	-	4.4	-	-	4.4			
			лифт	19		4.4	-	4.4	-	-	4.4			
			склад	20		28.1	28.1	-	-	-	28.1			
			холодильная камера	21		21.2	21.2	-	-	-	21.2			
			склад	22		21.9	21.9	-	-	-	21.9			
			кабинет	23		10.3	10.3	-	-	-	10.3			
			туалет	24		0.9	-	0.9	-	-	0.9			
			туалет	25		0.9	-	0.9	-	-	0.9			
			туалет	26		0.9	-	0.9	-	-	0.9			
			туалетная	27		1.1	-	1.1	-	-	1.1			
			туалетная	28		6.1	-	6.1	-	-	6.1			
			туалетная	29		2.5	-	2.5	-	-	2.5			
			туалет	30		1.0	-	1.0	-	-	1.0			
			туалет	31		1.0	-	1.0	-	-	1.0			
			туалет	32		1.5	-	1.5	-	-	1.5			
			туалет	33		1.5	-	1.5	-	-	1.5			
туалетная	34		2.6	-	2.6	-	-	2.6						
лестничная клетка	35		14.9	-	14.9	-	-	14.9						
холодильная камера	36		6.4	6.4	-	-	-	6.4						
коридор	38		9.1	-	9.1	-	-	9.1						
тамбур	39		0.8	-	0.8	-	-	0.8						
коридор	41		17.3	-	17.3	-	-	17.3						
коридор	41а		10.6	-	10.6	-	-	10.6						

1	2	3	4	5	6	7	8	9	10	11	12	13	
			кабинет	42		7.6	7.6	-	-	-	7.6		
			кабинет	43		12.2	12.2	-	-	-	12.2		
			кабинет	44		9.3	9.3	-	-	-	9.3		
			подсобная	45		18.8	-	18.8	-	-	18.8		
			коридор	45а		2.9	-	2.9	-	-	2.9		
			туалет	45б		1.0	-	1.0	-	-	1.0		
			туалет	45в		0.9	-	0.9	-	-	0.9		
			гардеробная	46		14.0	-	14.0	-	-	14.0		
			душ	47		4.7	-	4.7	-	-	4.7		
			душ	48		1.9	-	1.9	-	-	1.9		
			душ	49		1.8	-	1.8	-	-	1.8		
			гардеробная	50		24.3	-	24.3	-	-	24.3		
			раздевалка	51		20.6	-	20.6	-	-	20.6		
			склад	52		37.5	37.5	-	-	-	37.5		
			кабинет	53		11.9	11.9	-	-	-	11.9		
			кабинет	54		7.9	7.9	-	-	-	7.9		
			подсобная	55		8.4	-	8.4	-	-	8.4		
			вентиляционная	56		23.9	-	23.9	-	-	23.9		
			коридор	56а		12.4	-	12.4	-	-	12.4		
			туалет	57		2.0	-	2.0	-	-	2.0		
			туалет	58		2.1	-	2.1	-	-	2.1		
			туалетная	59		8.0	-	8.0	-	-	8.0		
			туалетная	60		3.1	-	3.1	-	-	3.1		
			коридор	61		56.5	-	56.5	-	-	56.5		
			моечная	62		8.8	-	8.8	-	-	8.8		
			моечная	63		10.2	-	10.2	-	-	10.2		
			кухня	64		220.7	220.7	-	-	-	220.7		
			раздаточная	65		20.3	20.3	-	-	-	20.3		
			вестибюль	66		153.7	-	153.7	-	-	153.7		
			тамбур	67		13.0	-	13.0	-	-	13.0		
			туалет	68		1.1	-	1.1	-	-	1.1		
			туалет	69		1.1	-	1.1	-	-	1.1		
			туалет	70		1.1	-	1.1	-	-	1.1		
			туалет	71		1.1	-	1.1	-	-	1.1		
			туалетная	73		12.7	-	12.7	-	-	12.7		
			склад	74		20.6	20.6	-	-	-	20.6		
			обеденный зал	75		68.0	68.0	-	-	-	68.0		
			обеденный зал	76		30.5	30.5	-	-	-	30.5		
			раздевалка	76а		8.4	-	8.4	-	-	8.4		
			подсобное	76б		8.4	-	8.4	-	-	8.4		
			тамбур	77		14.6	-	14.6	-	-	14.6		
					Итого:	1367.7	721.7	646.0	-	-	1367.7		
			Общая площадь помещения всего, по этажу:				1367.7	721.7	646.0	-	-	1367.7	
			Общая площадь этажа:									-	
Б		II	лестничная клетка	1		15.9	-	15.9	-	-	15.9		
2 эт.			кондитерский цех	2		12.3	12.3	-	-	-	12.3		
			кабинет	3		12.3	12.3	-	-	-	12.3		
			кондитерский цех	4		25.9	25.9	-	-	-	25.9		
			коридор	5		65.1	-	65.1	-	-	65.1		
			лестничная клетка	6		2.8	-	2.8	-	-	2.8		
			подсобная	7		32.1	-	32.1	-	-	32.1		
			подсобное	8		10.7	-	10.7	-	-	10.7		
			подсобное	9		22.0	-	22.0	-	-	22.0		
			мясной цех	10		67.3	67.3	-	-	-	67.3		
			коридор	11		5.7	-	5.7	-	-	5.7		
			кабинет	12		17.2	17.2	-	-	-	17.2		
			подсобное	13		8.7	-	8.7	-	-	8.7		
			лифт	14		-	-	-	-	-	-		
			лифт	15		-	-	-	-	-	-		
			подсобное	16		7.1	-	7.1	-	-	7.1		
			кабинет	17		6.8	6.8	-	-	-	6.8		
			уборная	17а		0.7	-	0.7	-	-	0.7		
			моечная	18		15.1	-	15.1	-	-	15.1		
			подсобное	18а		21.7	-	21.7	-	-	21.7		
			коридор	19		12.6	-	12.6	-	-	12.6		
			моечная	20		6.2	-	6.2	-	-	6.2		
			подсобное	20а		4.2	-	4.2	-	-	4.2		

ПОЭТАЖНЫЙ ПЛАН
строения Лит. Б в домовладении № 94 по улице 50 лет Октября
в городе Курске Центральном округе, принадлежащего _____

Инвентарный номер № 720-1

План 3 этажа



МАСШТАБ 1:200
" 11 " июля 2016г

Копию снял : Гринева Т.В.
Копию проверил: Дивавина Н.В.

